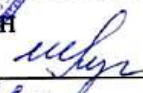




Согласовано  
Начальник управления  
образования, по делам молодежи  
и спорта администрации  
Сеченовского муниципального  
район

  
Е.И. Мурзакаева  
«28» 08 2014 г.

«УТВЕРЖДЕНО»  
Приказом Муниципального бюджетного  
образовательного учреждения Мурзицкая  
средняя общеобразовательная школа

  
 /З.М.Заболотина/  
№ 108/1 «29» августа 2014 г.

## ЦЕЛЕВАЯ ПРОГРАММА РАЗВИТИЯ

### «ШКОЛА ПОЛНОГО ДНЯ»

Муниципального образовательного учреждения  
Мурзицкой средней общеобразовательной школы  
на 2014 – 2019 гг.

с.Мурзицы  
2014 г

## Паспорт Программы

|                                    |  |
|------------------------------------|--|
| Наименование Программы             | Программа развития муниципального образовательного учреждения «Мурзицкая средняя общеобразовательная школа» на 2014-2019 гг.   |
| Основание для разработки Программы | <ol style="list-style-type: none"> <li>1. Конституция РФ.</li> <li>2. Конвенция о правах ребенка.</li> <li>3. Закон РФ «О правах ребенка».</li> <li>4. Федеральный закон от 29.12.2012 N 273-ФЗ "Об образовании в Российской Федерации".</li> <li>5. Устав школы.</li> <li>6. Федеральная программа развития образования.</li> <li>7. Концепция Наша новая школа</li> <li>8. Стандарты II поколения</li> </ol>   |
| Разработчики программы             | Заболотина З.М - директор школы<br>Хохлова Е.Н.- заместитель директора по УВР<br>Канчурова Е.А. – заместитель директора по ВР<br>творческая группа   |
| Основная цель Программы            | <p style="text-align: center;"><b>Цель Программы:</b></p> <p>обеспечить развитие образовательного учреждения на основе модели школы полного дня, способствующей реализации основных направлений национальной образовательной инициативы «Наша новая школа», получению качественного образования, становлению личности, владеющей современными коммуникационными технологиями, готовой к профессиональному самоопределению и успешной адаптации в обществе. Обеспечить развитие образовательного учреждения на основе модели «Школа полного дня» как образовательного пространства, способствующего реализации индивидуальности обучающихся, обеспечивающего комплекс условий для сохранения здоровья и гармоничного развития социально активной, творческой личности, обладающей высоким уровнем общей культуры.</p> |
| Основные задачи Программы          | <p style="text-align: center;"><b>Задачи Программы:</b></p> <ol style="list-style-type: none"> <li>1. Осуществить переход на новые образовательные стандарты на основе обеспечения интеграции основного и дополнительного образования обучающихся как необходимого условия достижения современного качества образования.</li> <li>2. Содействовать развитию системы поддержки талантливых детей посредством совершенствования условий для самовыражения и самоопределения каждого ученика.</li> <li>3. Способствовать развитию профессиональных компетенций педагогического коллектива школы как решающего фактора реализации идей современного качества образования.</li> </ol>   |

|                                   |  |
|-----------------------------------|--|
|                                   | <p>4. Совершенствовать систему школьной инфраструктуры, обеспечивающей реализацию модели «Школа полного дня».</p> <p>5. Обеспечить реализацию механизмов модели «Школа полного дня», направленной на сохранение и укрепление физического, психического, нравственного и социального здоровья школьников.</p>   |
| Основные направления деятельности | <p>1. Отработка модели школы полного рабочего дня как наиболее отвечающей общественно-государственному заказу на современном этапе развития страны</p> <p>2.. Повышения роли учебно-воспитательного процесса в формировании личности</p> <p>3. Обеспечение социальной защищенности участников образовательного процесса.</p> <p>4. Интеграция инновационного образовательного процесса на основе использования информационных технологий</p>   |
| Сроки реализации Программы        | Май 2014 - июнь 2019 года  |
| Этапы реализации                  | <p>Этапы реализации программы:</p> <p>1. Основной этап (2014-2016 гг.). Переход ОУ в новое качественное состояние.</p> <p>2. Заключительно – обобщающий этап (2017-2019 гг.) Анализ достигнутых результатов и определение перспектив дальнейшего развития школы. Фиксация нововведений в образовательной практике и закрепление их в локальных нормативных актах школы.</p>  |
| Ожидаемые результаты              | <ul style="list-style-type: none"> <li>✓ Действующая модель Школы полного дня (Разработан механизм и нормативно-правовая база функционирования школы в режиме полного дня)</li> <li>✓ Готовность выпускника школы к успешной самореализации в динамично изменяющемся социальном окружении.</li> <li>✓ Созданы условия для внеурочной деятельности обучающихся и организации дополнительного образования.</li> <li>✓ Сформированы позитивное отношение к собственному здоровью как ценности и прочные знания о здоровом образе жизни.</li> <li>✓ Достигнут высокий уровень гражданского самосознания и поведения учащихся и педагогов.</li> <li>✓ Разработан учебно-методический портфель учителя как методическая основа эффективной организации образовательного процесса по приоритетным направлениям деятельности.</li> </ul> |
| Перечень разделов Программы       | <p>1. Введение. Краткая аннотация Программы.</p> <p>2. Информационная справка. Характеристика социума.</p> <p>3. Проблемно-ориентированный анализ работы школы.</p> <p>4. Концепция развития школы.</p> <p>5. Стратегия реализации Программы.</p>  |

|  |  |
|--|--|
|  | 6. Основные направления и содержание деятельности по реализации Программы.<br>7. Ожидаемые конечные результаты и показатели эффективности реализации Программы развития<br>8. План реализации Программы<br>9. Ресурсное обеспечение реализации Программы |
|--|--|

## **1. Введение. Краткая аннотация Программы.**

Политические, экономические и социокультурные изменения в российском обществе повлекли за собой изменения в образовательном пространстве. Обществу требуется сегодня в первую очередь конкурентоспособная личность, обладающая духовно-нравственными, интеллектуальными, деловыми, организационно-волевыми и социальными качествами, ведущая здоровой образ жизни. Обеспечение требований к общему уровню образованности, культуры, профессиональной компетентности населения страны предполагает постоянное обновление содержания образования: переход от традиционного содержания к содержанию, соответствующему новым ожиданиям населения или социальному заказу образования.

Все это приводит к необходимости формирования образовательного пространства, объединяющего в один функциональный комплекс обучение, развивающие, воспитательные и здоровьесберегающие процессы, способствующие развитию лицеиста в условиях непрерывного образования.

Формированию образовательного пространства учреждения, объединению в один функциональный комплекс образовательных развивающих, воспитательных и оздоровительных процессов способствует введение в образовательном учреждении режима полного дня.

Школа полного дня создаёт оптимальные условия для самовыражения, самоопределения каждого конкретного обучающегося, способствующие развитию стремления к непрерывному образованию в течение всей активной жизни человека.

Школа полного дня –

◀ новый тип образовательного учреждения, где есть все условия для всестороннего развития личности, широко развита внеурочная деятельность, школа является организатором всей жизнедеятельности ребенка, помогает каждому ученику определить и развивать свои творческие задатки и возможности, адаптироваться к самостоятельной жизни;

◀ новый тип школы, открытой целый день и обеспечивающей максимальное раскрытие способностей ученика, его всестороннее психосоциальное развитие через коллективную совместную работу с учениками и учителями.

Школа полного дня – это образовательное учреждение, позволяющее наиболее полно:

◀ объединить учебную и внеучебную сферы деятельности ребенка в условиях учебного сообщества;

◀ сформировать образовательное пространство учреждения, способствующее реализации индивидуальных образовательных маршрутов обучающихся;

◀ объединить в единый функциональный комплекс образовательные и оздоровительные процессы.

Школа полного дня – это педагогическая структура

◀ максимально приспособляющаяся к запросам и потребностям учащихся;

◀ обеспечивающая психологический комфорт для всех участников образовательного процесса;

◀ обеспечивающая личностную значимость учащихся;

◀ дающая шанс каждому открыть себя как индивидуальность, как личность;

◀ предоставляющая ученику возможности творческого развития по силам, интересам и в индивидуальном темпе;

◀ налаживающая взаимоотношения всех субъектов образования на принципах реального гуманизма;

◀ побуждающая учащихся к саморазвитию, самовоспитанию, самооценке и самоанализу;

◀ обеспечивающая оптимальное соотношение управления и самоуправления в жизнедеятельности коллектива.

Школа полного дня – инновационный механизм. Система образования такой школы вносит существенные изменения в классно-урочную систему и включает в себя:

– психолого-педагогическое сопровождение образовательного процесса и развития ребенка;

– занятия по выбору учащихся (факультативы, курсы по выбору);

– самообразование (исследовательская деятельность);

– внеурочная деятельность (кружки, клубы по интересам, спортивные секции, общешкольные мероприятия);

– проникновение в учебный процесс внеурочных форм занятий;

- общешкольное самоуправление
- трудовая деятельность школьников (самообслуживание, дежурство по школе, работа трудовых бригад, благоустройство школы);
- социальная адаптация ребенка.

Сегодня организация работы образовательных учреждений в режиме полного дня - это норма жизни. Мурзицкая СОШ наиболее полно объединяет учебную и внеучебную сферы деятельности ребенка в условиях учебного сообщества. Режим полного дня способствует формированию образовательного пространства учреждения, объединению в единый функциональный комплекс образовательных и оздоровительных процессов. Организация работы общеобразовательного учреждения в режиме полного дня способствует объединению усилий общества и семьи для реализации более качественного духовного и физического развития школьников, удовлетворяет постоянно изменяющиеся индивидуальные, социокультурные, образовательные потребности детей, обеспечивает учащимся свободу выбора видов, форм деятельности и детских объединений по интересам, освоение новых социальных ролей, опыта, неформальное общение, формирование познавательных интересов, а также создает условия для творческого развития каждого ребенка, его адаптации к социальным изменениям и приобщения к культурным ценностям.

Программа развития МБОУ Мурзицкая средняя общеобразовательная школа представляет собой нормативно – управленческий документ, характеризующий имеющиеся достижения и проблемы настоящего состояния школы, главные цели, задачи и направления обучения, воспитания, развития учащихся и особенности организации кадрового и методического обеспечения педагогического процесса и инновационных преобразований образовательного процесса и планируемые конечные результаты.

До 2013 года школа работала по Программе развития, которая была направлена на создание адаптивной модели школы «Школы Полного дня», что позволило достичь обеспечения доступности качественного образования и способности школы быстро реагировать на меняющиеся условия и социальные запросы.

В основу реализации Программы положен современный программно-проектный метод, сочетающий управленческую целенаправленность деятельности администрации и творческие инициативы со стороны рядовых сотрудников. Выполнение цели и задач происходит в рамках реализации целевых программ, каждая из которых представляет собой комплекс взаимосвязанных задач и мероприятий, нацеленных на решение проблем отдельного направления образовательной деятельности. Инициативы со стороны

педагогического коллектива по реализации Программы оформляются как педагогические проекты. Результатом реализации целевых программ является повышение качества работы школы, результатом реализации инициативных проектов – инновационные продукты, которые школа может распространять в системе образования.

Настоящая Программа определяет стратегию развития школы и основные направления деятельности по её реализации. Она разработана для системного преобразования данного учреждения с опорой на имеющиеся достижения. Проект Программы находится в числе приоритетных направлений деятельности школы, является основой сотрудничества и консолидации органов образования, здравоохранения, общественности и родителей. В Программе отражены цели, задачи, ожидаемые результаты, основные мероприятия по её реализации, ресурсное обеспечение. Программа не является статическим документом, она открыта для внесения корректив по ходу реализации, предусматривает постоянный анализ выполнения разделов Программы с учётом новых реальностей образовательного процесса.

Школа полного дня должна помочь ребенку удовлетворить свои образовательные запросы, свое человеческое начало, выработать положительную систему мировоззрения.

В процессе реализации Программы в рамках деятельности школы предполагается развитие модели Школы полного дня, которая всесторонне учитывает сущность, содержание, организацию, а также условия и факторы продуктивного процесса обучения и воспитания, объединенных в выделенных приоритетах:

- личность участников образовательного процесса (учителя, ученика, родителя), ее самооценка, развитие;
- гуманизм как основа образовательного процесса, определяющего место человека в обществе.

Школа полного дня (ШПД) – это воспитательно-образовательное учреждение, которое стремится, с одной стороны, максимально адаптироваться к воспитанникам с их индивидуальными особенностями, с другой – по возможности гибко реагировать на социокультурные изменения среды.

ШПД ориентирована на обучение и воспитание учащихся, а также развитие их физиологических, психологических, интеллектуальных особенностей, образовательных потребностей, с учетом их возможностей, личностных склонностей, способностей. Это должно достигаться путем создания благоприятных условий труда для общеобразовательного, умственного, нравственного и физического развития каждого учащегося.

## **2. Информационная справка. Характеристика социума.**

Настоящая программа определяет стратегию развития школы и действия по ее реализации.

МБОУ Мурзицкая средняя общеобразовательная школа расположена на территории Мурзицкой сельской администрации по адресу с. Мурзицы, ул. Новая, д. 3 и функционирует с 1972 года, в 2008 году построено новое здание школы на 120 учеников.

### Паспорт образовательного учреждения

|   |   |
|---|---|
| <b>Название (по уставу)</b>   | Муниципальное бюджетное образовательное учреждение Мурзицкая средняя общеобразовательная школа  |
| <b>Тип и вид</b>  | Образовательное учреждение, Мурзицкая средняя общеобразовательная школа                         |
| <b>Организационно-правовая форма</b>  | Муниципальное бюджетное образовательное учреждение средняя общеобразовательная школа            |
| <b>Учредитель</b>   | Администрация Сеченовского муниципального района  |
| <b>Год основания</b>  | 1972  |
| <b>Юридический адрес</b>  | 607566, Россия, Нижегородская область, Сеченовский район, с. Мурзицы, ул. Новая, д. 3           |
| <b>Телефон</b>  | 8 (83193) 35 – 4 - 47   |
| <b>E-mail</b>   | murzicsh@mail.ru  |
| <b>Должность руководителя</b>   | Директор школы  |
| <b>Фамилия, имя, отчество руководителя</b>                                    | Заболотина Зоя Михайловна   |
| <b>ИНН / КПП</b>  | 5230002058/523001001  |
| <b>Свидетельство о регистрации (номер, дата выдачи, кем выдано)</b>           | № 493, 2 августа 1995 г. №418 – р<br>Администрация Сеченовского района<br>Нижегородской области |
| <b>Формы ученического самоуправления</b>                                      | Совет старшекласников «Ровесник»<br>Детское общественное объединение<br>«МИДЕНС»                |
| <b>Формы государственно-общественного управления. Наличие попечительского</b> | Совет старшекласников «Ровесник»<br>Педагогический совет  |



|   |                                     |
|---|-------------------------------------|
| <b>совета (или другого рода организационных единиц, осуществляющих общественное управление школой). Укажите, с какого года действует.</b> | Родительский комитет                |
| <b>Помещение и его состояние (год постройки)</b>  | Двухэтажное каменное здание 2008 г. |

Школа располагает одним двухэтажным учебным корпусом. Здание типовое. Проектная мощность 120 человек.

Состав участников УВП единый.

Школа работает по 6 – дневной неделе, первый класс – по 5 – дневной недели, занятия проводятся в одну смену. Начало занятий в 8ч. 30мин., продолжительность урока 45 минут, в первом классе 35 минут;

#### Режим работы школы

|              |  |
|--------------|--|
| 8.25 - 8.30  | Физкультпауза  |
| 8.30 - 9.15  | 1 урок   |
| 9.25 – 10.10 | 2 урок   |
| 10.10-10.25  | Завтрак 1 класса   |
| 10.25-11.10  | 3 урок   |
| 11.10-11.25  | Обед 2-5 классов   |
| 11.25-12.10  | 4 урок   |
| 12.10-12.40  | Обед 6-8 классов<br>9-11 классов                                       |
| 12.40-13.25  | 5 урок   |
| 13.35-14.20  | 6 урок   |
| 14.30-15.15  | 7 урок   |
| 14.30-15.00  | Отдых, игры на свежем воздухе  |
| 15.00-16.00  | Самоподготовка, факультативные, индивидуальные занятия, кружки, секции |
| 16.00-17.00  | Внеклассные мероприятия  |

Для начального звена работает группа продленного дня (ГПД) в режиме 5-дневной рабочей недели с 9.30 до 15.30. Учебный процесс в специальных коррекционных классах VIII вида осуществляется по графику 6-дневной рабочей неделе с одним выходным днем, продолжительность уроков – 40 мин. В середине учебного дня – большие подвижные перемены для организации питания и оздоровительных мероприятий. Питание обучающихся осуществляется в соответствии с утвержденным графиком: одноразовое горячие завтраки для учащихся 1 класса, обеды для остальных классов. Перед началом первого урока в течение 5 мин проводится физическая зарядка в 1-11 классах. Во второй половине дня и по субботам – кружковые, секционные, оздоровительные мероприятия, походы выходного дня, экскурсии.

Продолжительность каникул:

осенние - 7 дней

зимние - 12 дней

весенние - 11 дней.

Кроме того, первоклассники в феврале месяце получают дополнительные однедельные каникулы.

Обучение в школе ведется на основе Российской Федеральной программы трехуровневого образования:

1-я ступень (уровень) - 1-4 классы

2-я ступень (уровень) - 5-9 классы

3-я ступень (уровень) - 10-11 классы

#### **Контингент учащихся**

Общее количество учащихся в 2013-2014 уч. году составляет 104 человека:

1 - 4 кл. - 30 уч.

5 - 9 кл. - 58 уч.

10 - 11 кл. - 16 уч.

В течение 2013 - 2014 года охват учебой детей в возрасте до 15 лет - 100%.

Сведения о контингенте учащихся в динамике за последние годы представлены в диаграмме:

#### **Контингент учащихся в перспективе на 10 лет**

| <b>год</b> | <b>Всего учащихся</b> |
|------------|-----------------------|
| 2013-2014  | 104                   |

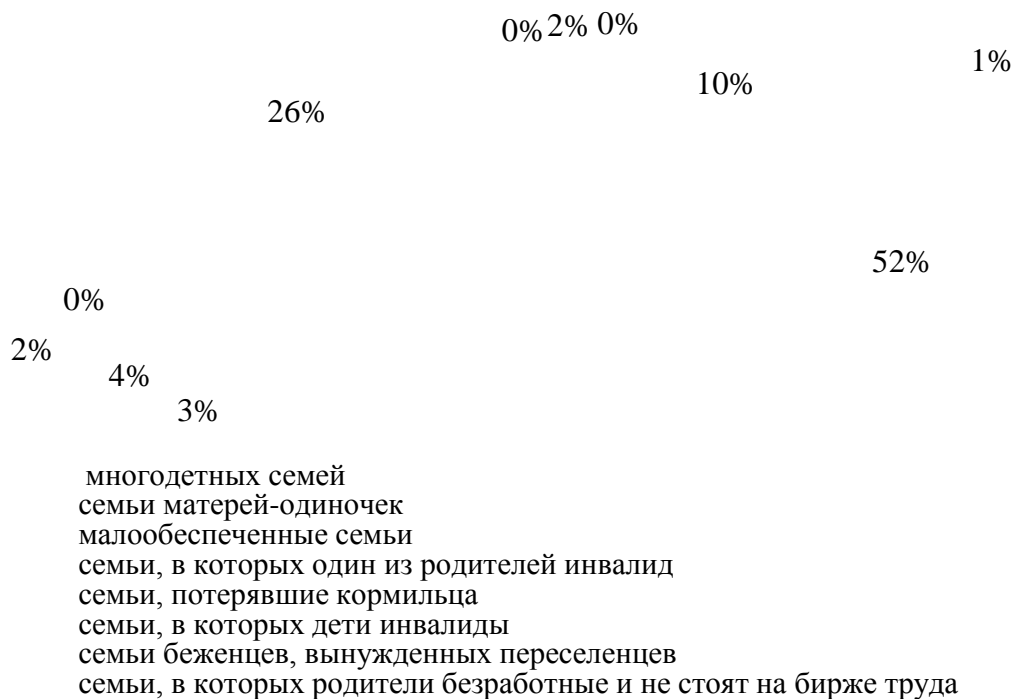
|           |    |
|-----------|----|
| 2014-2015 | 97 |
| 2015-2016 | 91 |
| 2016-2017 | 81 |
| 2017-2018 | 79 |
| 2018-2019 | 77 |
| 2019-2020 |    |

Исходя из линии тренда и уравнения зависимости, можно предположить, что к 2019-2020 учебному году в среднем в школе будет обучаться 68 человек, а к 2030 – 65 человек без учета учащихся соседних сёл.

#### Сведения о социальном составе учащихся

| Социальное положение семьи                                      | Учебный год |         |         |         |         |
|---|-------------|---------|---------|---------|---------|
|   | 2014/15     | 2015/16 | 2016/17 | 2017/18 | 2018/19 |
| Всего учащихся  | 97          | 91      | 81      | 79      |         |
| многодетных семей   | 16          | 21      | 19      | 19      |         |
| семьи матерей-одиночек  | 2           | 2       | 3       | 3       |         |
| малообеспеченные семьи  | 60          | 64      | 51      | 29      |         |
| семьи, в которых один из родителей инвалид                      | 2           | 2       | 2       | 2       |         |
| семьи, потерявшие кормильца                                     | 5           | 5       | 5       | 1       |         |
| семьи, в которых дети инвалиды                                  | 1           | 1       | 1       | 1       |         |
| семьи беженцев, вынужденных переселенцев                        | 0           | 1       | 0       | 0       |         |
| семьи, в которых родители безработные и не стоят на бирже труда | 29          | 28      | 28      | 27      |         |
| семьи, в которых родители безработные, стоящие на бирже труда   | 0           | 0       | 0       | 0       |         |
| семьи, в которых родители в разводе                             | 10          | 8       | 5       | 4       |         |
| неблагополучные семьи   | 4           | 4       | 3       | 3       |         |

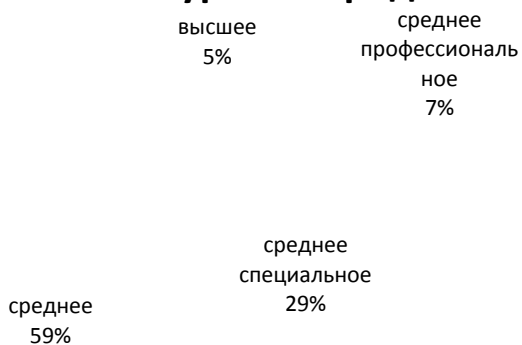
## ~~Социально-демографический контингент учащихся~~



### Образовательный уровень родителей

| Образование              | кол-во чел |
|--------------------------|------------|
| высшее                   | 7          |
| Среднее профессиональное | 11         |
| среднее специальное      | 44         |
| среднее                  | 88         |
| Итого:                   | 150        |

### ~~Образовательный уровень родителей~~



Из диаграммы видно, что 59% населения имеют лишь среднее образование, а требования современной жизни предполагают более высокий уровень образованности, поэтому родители не могут оказать должной помощи в образовательном и творческом развитии ребенка.

Таким образом, согласно Концепции «Наша новая школа»: «Главные задачи современной школы – раскрытие способности каждого ученика, воспитание порядочного и патриотичного человека, личности, готовой к жизни в высокотехнологическом конкурентном мире».

### **Учебно-материальная база на период 2014– 2015 учебный год:**

В связи с открытием новой школы в 2008- 2009 учебном году с 1 сентября изменился социальный паспорт школы.

Учебно-материальная база школы оснащена полностью. Все учебные кабинеты имеют специальное оборудование в соответствии с рекомендациями МДО. Нет актового зала. Питание детей производится по скользящему графику, в связи с тем, что столовая оборудована на 30 посадочных мест.

1. Число учебных кабинетов - 20
2. Предметные паспортизованные кабинеты - 20
3. Компьютерный класс - 1
4. Кабинет обслуживающего труда - 1
5. Медицинский кабинет - 1
6. Столовая - 1
7. Библиотека – 1
8. Книгохранилище - 1
9. Библиотечный фонд – 4330 (обеспеченность учебниками - 97%.)  
-Художественная - 3080  
-Учебная -1250
10. Спортивный зал - 1
11. Музейная комната – 1
12. Мастерская – 1
13. Административные кабинеты – 3
14. Игровая комната – 1

Компьютеры (включая серверы) Pentium III и ниже -1  
 Компьютеры (включая серверы) Pentium III и выше -25  
 Ноутбуки – 4  
 Принтеры лазерные – 7  
 Сканеры – 6  
 МФУ (3 – в -1) – 1  
 Ксерокс – 1  
 Мультимедийный проектор – 13  
 Мультимедийные экраны – 13  
 Модем - 1  
 Цифровые камеры – 1  
 Цифровые фотоаппараты – 2  
 Сетевые концентраторы (ХАБы) - 1

**Руководящий состав МОУ Мурзицкой средней общеобразовательной школы**

| № | Ф.И.О.                        | Год рождения | должность        | образование | категория | Пед. стаж | Адм. стаж |
|---|-------------------------------|--------------|------------------|-------------|-----------|-----------|-----------|
| 1 | Заболотина Зоя Михайловна     | 1980         | директор         | высшее      | соответс. | 10        | 5         |
| 2 | Хохлова Елена Николаевна      | 1960         | зам. дир. по УВР | высшее      | соответс  | 32        | 10        |
| 3 | Канчурова Елена Александровна | 1976         | зам. дир. по ВР  | высшее      | соответс  | 6         | 1         |

**Кадровое обеспечение учебного процесса, их распределение по категорийности и стажу работы на 2013 – 2014 учебный год**

В 2013-2014 учебном году изменился кадровый состав школы.

Всего в школе работают педагогов - 19:

высшей категории - 0

I категории - 20

Без категории - 2

Со стажем работы от 1 до 2-х лет - 0.

Со стажем работы до 5-и лет - 0

Со стажем работы до 10 - и лет – 4

Со стажем работы до 20-и лет – 9

С выше 20 - и лет - 9

Педагогов с высшим образованием - 20

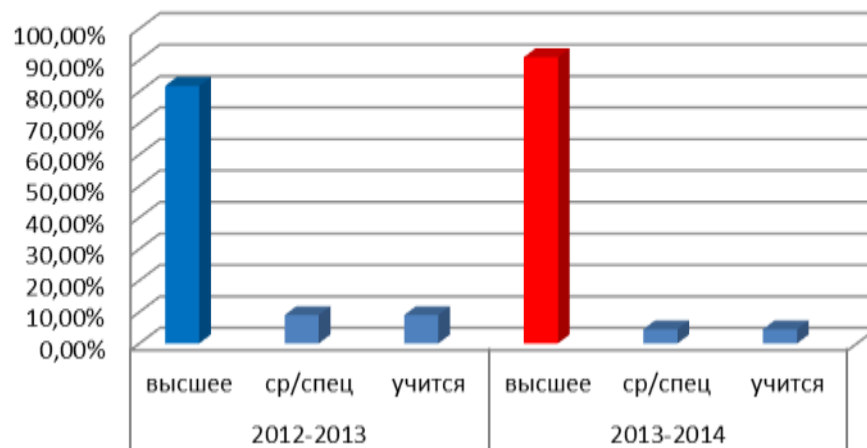
Со средним специальным образованием – 1

Учится - 1

За последние годы наблюдается рост профессионального уровня педагогов. Достаточно высокий кадровый потенциал, стремление учителей к повышению профессионального уровня и педагогическому поиску создают необходимые условия для развития и движения вперед. Сравнительный анализ педагогических кадров за последние 3 года приведен в таблице и диаграммах.



## образование





## Творческие контакты школы



## Творческие контакты школы внутри села



Большая часть детских творческих центров находится в районе, который расположен в 25 км от села. Как правило, кружки, секции, досуговые мероприятия в них проводятся в вечернее время. Между селом и районным центром налажено транспортное сообщение неудобное для выезда в район в вечернее время. Поэтому вывоз детей в районные досуговые центры для творческих занятий не представляется возможным.

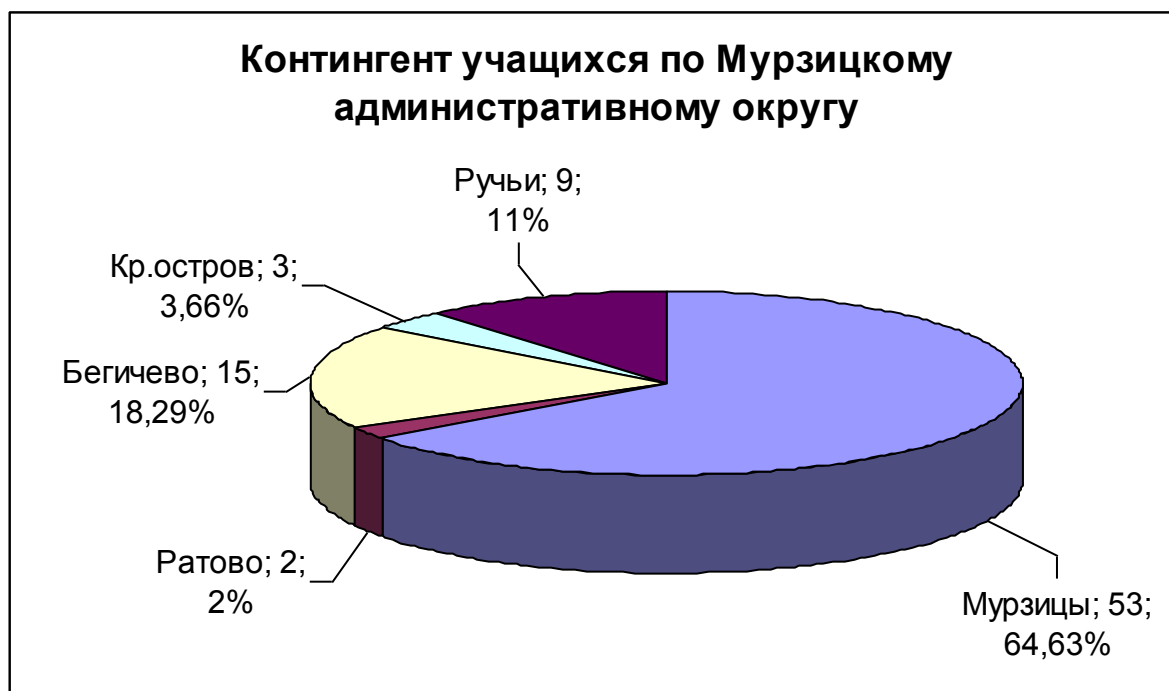
На территории села находятся библиотека и сельский клуб, но для творческого развития детей этого не достаточно.

Исходя из всего этого, школа будет социокультурным «центром взаимодействия как с родителями и местным сообществом, так и с учреждениями культуры, здравоохранения, спорта, досуга, другими организациями социальной сферы. Школа как центр досуга будет открыта в будние и воскресные дни, а школьные праздники, концерты, спектакли,

спортивные мероприятия станут местом семейного отдыха».

### Контингент учащихся по Мурзицкому административному округу

| Всего уч-ся, чел | Мурзицы | Ратово | Бегичево | Кр.остров | Ручьи |
|------------------|---------|--------|----------|-----------|-------|
| 82               | 53      | 2      | 15       | 3         | 9     |



В связи с реструктуризацией школ района предполагается, что в школу будут свозить детей из соседних сел, в том числе и младших школьников. Для этого в школе должны быть созданы условия для занятий во внеурочное время, а это и является основой Школы полного дня.

### Сравнительный анализ трудоустройства и распределения выпускников за 3 года

| год         | всего выпускников | в вуз | в ссуз | работают | не работают |
|-------------|-------------------|-------|--------|----------|-------------|
| 2011 - 2012 | 3                 | 3     |        |          |             |
| 2012- 2013  | 10                | 10    | -      | -        | -           |
| 2013-2014   | 12                | 11    | 1      | -        | -           |

Из сравнительного анализа трудоустройства и распределения выпускников можно сделать вывод, что все выпускники школы поступают в высшие и средние учебные заведения.

### 3. Проблемно-ориентированный анализ работы школы.

Запланированные результаты обучения учащихся на 2012-2014 годы в основном достигнуты педагогическим коллективом. Ответы учителей на вопросы о состоянии дел в школе и интересующие их проблемы показали, что получению стабильного результата обучения способствовали следующие факторы:

- использование наглядного, частично-поискового, а так же микрогруппового методов обучения,
- проведение факультативных занятий с учащимися,
- внедрение и использование различных приемов и методов, способствующих развитию у обучающихся мышления, памяти, самостоятельности, творческих способностей, познавательной активности,
- малая наполняемость классов,
- обеспечение психологического комфорта на уроке,
- положительная учебная мотивация.

Благодаря выше перечисленным факторам, качество знаний за 2013-2014 годы составило 40% в среднем по школе.

| <b>ступени</b>  | <b>2011-2012</b> | <b>2012-2013</b> | <b>2013-2014</b> |
|-----------------|------------------|------------------|------------------|
| Начальная школа | 40%              | 48%              | 37,5%            |
| Основная школа  | 41%              | 30,7%            | 34%              |
| Средняя школа   | 50%              | 46%              | 29,4%            |

Анализ ситуации порождает необходимость создания программ для разных категорий учащихся среднего звена в целях достижения современного качества образования. Проблема качества образования была актуальной для школы во все времена. Особенно остро она встает в связи с социально-экономическими преобразованиями в обществе, и образовательные учреждения не могут быть в стороне. Обращение к проблеме качества образования обусловлено так же ниже перечисленными специфическими обстоятельствами:

1. Изучая продолжительность учебной нагрузки школьников в течение дня, мы убедились, что у 30% учащихся она превышает максимально допустимую. Проведя анкетирование, выяснили, что более 35% обучающихся устают на уроках алгебры и истории. Нерациональное использование программного материала и передозировка домашнего задания приводят к перегрузке детей, которая, в свою очередь, может стать причиной ухудшения их здоровья. А это значит, что необходим отбор и внедрение в

школе эффективных образовательных технологий, новых способов организации учебного труда.

2. Анализ самоопределения обучающихся после окончания школы показал, что в среднем 60% выпускников ежегодно, успешно выдержав вступительные экзамены, продолжают обучение в вузах.

Чтобы увеличить число учащихся, поступающих в вузы, следует внести некоторые изменения в обучение учащихся средней школы путем отбора внедрения эффективных технологий, введения профильных классов, которые сформируют исследовательские умения, обеспечат высокий образовательный уровень школьников, необходимый для обучения в вузах.

3. Исследования, направленные на изучение интереса учащихся к учению, дают основания сделать вывод, что есть такие предметы, к которым совершенно отсутствует ученический интерес. Отсюда, возникает проблема повышения мотивации учащихся, т.к. невысокий уровень познавательных интересов препятствует осознанному усвоению ими знаний. Мониторинг ведется также и по изучению рейтинга учителей, что позволяет иметь реальную картину отношения учащихся и учителей, вносить определенные коррективы.

Выявлено, что причинами снижения эффективности запланированных результатов по мнению учителей и родителей являются следующие факторы:

- малое количество часов по предметам при большом объеме программы;
- недостаточное использование индивидуального подхода в обучении;
- слабое здоровье детей;
- отсутствие психологической готовности некоторых учащихся 1-х классов;
- отсутствие помощи и взаимопонимания со стороны отдельных семей.

Стратегия современного образования нашей школы заключается в том, чтобы дать возможность всем без исключения учащимся проявить свои таланты и весь свой творческий потенциал. С этой целью необходимо развивать образовательный процесс, опираясь на следующие основания:

- научиться познавать;
- научиться делать;
- научиться жить вместе;
- научиться жить в ладу с самим собой.

Анализ физического самочувствия подрастающего поколения выявил взаимосвязь между возрастом и состоянием здоровья обучающихся: чем больше процент различных патологий, тем сильнее проявляется чувство неуверенности в себе и

психологический дискомфорт. В течение последних трех лет ведется мониторинг уровня физического и психического развития школьников и их состояния здоровья

### Карта "Здоровья"

| Диагноз                        | 2011-2012 | 2012-2013 | 2013-2014 |
|--------------------------------|-----------|-----------|-----------|
| Сколиоз                        | 20        | 19        | 12        |
| Зрение                         | 10        | 8         | 6         |
| ВСД                            | 2         | 2         | 1         |
| Миокардит                      | 1         | 1         | 1         |
| Миопия                         | 6         | 6         | 10        |
| ФКП                            | 22        | 22        | 17        |
| Заболевание щитовидной железы  | 9         | 7         | 10        |
| Плоскостопие                   | 9         | 10        | 8         |
| Увеличение лимфатических узлов | 2         | 2         | 2         |
| Аритмия                        | 2         | 2         | 1         |
| Ожирение                       | 3         | 3         | 3         |
| Инвалид детства                | 1         | 1         | 1         |

Анализ приведенных в таблице полученных данных позволяет говорить о том, что среди учащихся преобладают те, кто отнесен ко второй группе здоровья, а так же большое количество среди них с различного рода отклонениями. Ухудшение здоровья детей происходит в основном за счет развития заболеваний миопии, щитовидной железы. Однако приостановлено развитие сколиоза, ФКП, плоскостопия, зрения, чему способствовали занятия в спортивно-оздоровительных секциях, занятия физкультурой. Проведенные в школе исследования показали, что чем меньше учитываются возможности детского организма при организации различных видов деятельности, чем длительнее напряжение и больше утомление учеников, тем чаще недомогание ребят переходят в болезни. В процессе взросления проявляется еще один фактор, негативно влияющий на образ жизни детей и, как результат, на состояние их здоровья. Это вредные привычки, прежде всего курение. Таким образом, среди причин ухудшения состояния здоровья

школьников можно выделить следующие:

1. Социально – экономические, вследствие которых многие семьи не в состоянии обеспечить необходимый уход за детьми;
2. Утомляемость на уроках из-за увеличения учебной нагрузки.

В процессе формирования личности воспитание как целенаправленное воздействие на человека играет определенную роль, т.к. именно посредством его в сознании и поведении детей базируются основные социальные, нравственные и культурные ценности, которыми руководствуется общество в своей жизнедеятельности. Поэтому от эффективности системы воспитания зависит, в конечном счете, состояние общественного сознания и общественной жизни. Проблемы воспитания всегда были в центре внимания педагогического коллектива школы, который понимает, что любовь ребенка к школе, его желание учиться зависит от того, будет ли он комфортно чувствовать себя в стенах школы, пользоваться уважением товарищей, принимать активное участие в жизни коллектива, будет ли он чувствовать себя здесь защищенным, найдет ли себе дело по душе. И если он с нежеланием открывает школьную дверь, если считает дни до каникул, значит, мы недоработали, и значит, будут сложности в его дальнейшей жизни, его отношения с людьми будут шероховатыми, и, наконец, трудности и по отношению к себе, как личности. Ведь часто все самое хорошее, ценное, интересное запрятано внутри ребенка. И мы всеми силами и средствами должны помочь пробиться этому «чистому, неповторимому роднику» в каждом ребенке. Идеалом и целью современного воспитания становится цельная личность, способная познать законы развития природы, общества и духа и сознательно стремиться к гармонизации своих отношений с ними.

Главная воспитательная функция школы - создание условий для развития индивидуальных способностей каждого ребенка, максимального содействия в самосовершенствовании, независимости, обладании чувством собственного достоинства, умении принимать рациональные решения и нести ответственность за свои поступки. И каким бы ученик не был в учебе – отличником, или «серым» троечником – он яркая, индивидуальная школьная личность, здесь в школе его место для самовыражения и самореализации.

К настоящему времени в школе создана целостная воспитательная система, которая работает по семи направлениям:

- духовно – нравственное и интеллектуальное воспитание,
- патриотическое, правовое воспитание,
- профессионально – трудовое и экономическое воспитание,
- художественно – эстетическое воспитание,

- семейное воспитание,
- экологическое воспитание,
- физическое, психологическое, нравственное воспитание культуры здоровья.

Содержание основных направлений воспитательного процесса реализуется при помощи тематических программ: «Здоровье», «Патриотическое воспитание», «Одаренные дети», «Сотвори себя сам», «Моя семья».

Школьные кружки по интересам (всего 14): «Решение трудных задач по математике», «Юный экономист», «Архимед», «Занимательная грамматика», «Занимательная география», «Решение задач по химии», «Решение задач по генетике», « В мире математики», «Правоведение», «Компьютер и мы», «Мир информатики», «Музыкальная азбука», «Умелые руки», «Стрелковый» и спортивные секции «ОФП», «Баскетбол», «Волейбол» оказывают целенаправленное воздействие на личность ученика, удовлетворяя ее потребности в различных видах деятельности и в раскрытии умений и талантов. Изучив пожелания школьников, в будущем целесообразно организовать работу кружков художественно-прикладного направления, а также психологический и театральный. Десять лет в школе работает детское общественное объединение «МИДЭНС», девиз которого: «Молодость и Дружба - Это Наша Сила. Мы идём по жизни уверенно, красиво!», а также Совет старшеклассников «Ровесник» - «Светить всегда, светить везде, за мир и дружбу на земле!». Совместно с заместителем директора по ВР, вожатым и детьми планируется работа на год, разрабатывается форма организации КТД (коллективных творческих дел), поддерживается связь с классными коллективами, проходит обучение новичков, решивших вступить в организацию. Дети работают в тех направлениях, где они могут проявить себя, показать на что способны: художественном, декоративно-прикладном, музыкальном, техническом, экологическом, спортивном. Учащиеся каждый год участвуют в различных конкурсах, фестивалях, ассамблеях детских организаций, где занимает призовые места.

|  | <b>2011-2012</b> | <b>2012-2013</b> | <b>2013-2014</b> |
|--|------------------|------------------|------------------|
| Участие школьников в творческих объединениях, кружках, секциях | 83%              | 82%              | 85%              |
| К организации ученического самоуправления привлечены (в %)     | 25%              | 27%              | 30%              |

Вместе с тем необходимо отметить ряд проблем воспитательной работы, выраженных, прежде всего в том, что в среде учащихся проявляется неуважительное, недоброжелательное отношение друг к другу, нежелание считаться с интересами

окружающих. У некоторых ребят слабо развита саморегуляция, отсутствует самокритичность, чувство долга, ответственность. Следовательно, в повседневной школьной жизни нашим воспитанникам необходимо прививать чувства взаимопонимания, сострадания, милосердия, дружбы, патриотизма и других нравственных качеств.

Также на организацию воспитательной деятельности отрицательно влияет и ряд внешних факторов. Так, широкое информационное поле (телевидение, радио, газеты, некоторые компьютерные программы) не является помощником школы в воспитании подрастающего поколения, оказывая негативное воздействие на духовное и психическое развитие детей. Кроме того, растущая разница материального обеспечения семей наших воспитанников, коммерциализация сферы культуры не позволяют многим учащимся в полной мере приобщиться к духовным ценностям. Таким образом, именно в школе необходимо активно и разносторонне приобщать детей к истинной культуре, развивать художественно-эстетический вкус, т.е. нужно расширить сеть кружков художественно – прикладного направления. Особое внимание необходимо уделить патриотическому воспитанию. Сегодня его актуальность определяется тем, что наряду с заинтересованностью в познании проблем современного общества, учащиеся не испытывают гордости за героическое прошлое и настоящее нашей страны. Тревогу и озабоченность вызывает не желание служить в армии, незнание и, как следствие этого, нарушение гражданских прав и обязанностей. Гражданские качества личности формируются там, где учащиеся вовлечены в самоуправление и могут самостоятельно решать проблемы школьной жизни, влиять на окружающую их социальную среду. Следовательно, задача педагогического коллектива – повысить требования к изучению и использованию школьного законодательства, всемерно утверждать в сознании учащихся идеи гражданского патриотизма, гордости за свою школу, «малую» и «большую» Родину.

До сих пор отчасти является проблемой вовлечение родителей в активную жизнь школы. Они редкие гости не только на уроках и собраниях, но даже на совместных мероприятиях, соревнованиях, детских концертах. Следовательно, нужно находить контакт с родителями, сотрудничать, привлекать психолога. Никто не будет отрицать, что эффективность воспитательной системы школы зависит от классных руководителей, их профессионального мастерства. Анализ их деятельности показывает, что многие классные руководители, серьезно анализируя результаты своей работы, ставят перед собой и своим классом актуальные и реально выполнимые задачи, но при этом мало кто имеет стройную воспитательную систему класса. Многие не в полной мере используют воспитательные возможности классных часов, не в полной мере помогают детям при подготовке к общешкольным мероприятиям. Изучение взаимоотношений классных руководителей со



своими воспитанниками позволяет сделать вывод о том, что не у всех налажен контакт с детьми и родителями, нет взаимопонимания, не на все вопросы, волнующие детей, может ответить классный руководитель. А дети хотят, чтобы их деятельность была организована интересно и содержательно. Многие ученики нашей школы до конца не могут выбрать свою будущую профессию, т. к. этому не уделялось должного внимания. Поскольку в условиях рыночной экономики выживает сильнейший, умнейший и удачливый, стало важной задачей просвещение учащихся в современных профессиях, которые им подходят, организации более активной работы психолога в этом направлении.

На основании проведенного анализа, выявления проблем разработан раздел программы развития «Совершенствование воспитательной системы», включающий следующие задачи:

- ❖ формирование духовно – богатой, нравственной личности;
- ❖ воспитание патриота, гражданина;
- ❖ развитие опыта ученического самоуправления;
- ❖ вовлечение родителей в школьную жизнь;
- ❖ повышение профессионального мастерства классных руководителей;
- ❖ профориентация учащихся.

#### **Современные проблемы, стоящие перед школой в целом.**

- Недостаточная мотивация учащихся.
- развитие мотивации путём достижения у школьников оценочной деятельности, ориентированной на фиксацию неудач.
- Перегрузка школьников учебным материалом.
- Противоречия между стандартной поточной системой образования и индивидуальным уровнем усвоения материала каждым учеником.
- Содержание школьного образования направлено на воспроизводство готовых знаний, а не на поиск, творческую активность соответствующих реальным жизненным ситуациям, требующим принятия самостоятельных решений.
- Проблема укрепления и сохранения здоровья учащихся и педагогов.
- Проблема финансирования педагогов при прохождении курсовой переподготовки.
- Качественное выявление потребностей учащегося и его родителей, которые может и должна удовлетворить школа.

#### **Причины, сдерживающие развитие:**

1. Отсутствие эффективных механизмов общественного участия в управлении образованием.
2. Недостаточный уровень взаимодействия всех уровней образования для удовлетворения

образовательных потребностей населения и реализации индивидуальных образовательных программ.

3. Малое количество часов по предметам при большом объеме программ.
4. Недостаточное использование индивидуального подхода к обучению школьников.
5. Отсутствие психологической готовности к обучению учащихся первых классов.
6. Отсутствие помощи со стороны отдельных семей, взаимопонимания с некоторыми родителями по воспитанию и обучению ребенка.
7. Отсутствие психолого-консультационной службы в школе.

Все выявленные в ходе анализа проблемы влияют на качество образования выпускников, их адаптацию к современной социальной среде. Школа не в полной мере разрешает противоречия между массовым характером обучения и индивидуальным способом усвоения знаний.

#### **4. Концепция развития школы.**

В течение нескольких лет педагогический коллектив знакомился, изучал и апробировал различные педагогические технологии. Для достижения новых целей образования и для реализации национального проекта «Наша новая школа» школа выбрала стратегическую идею - реализация личностно-ориентированного образования на основе Школы полного дня.

Модернизация образования ставит новые задачи в развитии и формировании личности учащегося, ещё более актуальными стали вопросы индивидуально – личностного подхода к ребёнку как к субъекту образовательного и воспитательного процессов. Решение проблем воспитания и обучения сегодня нельзя представить без учёта особенностей личности каждого ребёнка. Очевидно, что специфика деятельности педагогов должна определяться спецификой возраста ребёнка, а это невозможно без системной диагностики способностей и возможностей ребёнка и формирования индивидуальной траектории развития. «В условиях решения этих стратегических задач важнейшими качествами личности становятся инициативность, способность творчески мыслить, и находить не стандартные решения, умение выбирать профессиональный путь, готовность обучаться в течение всей жизни. Все эти навыки формируются с детства», т.е. со школы.

Сегодня преподавание учителей – предметников и работа воспитателей в основном направлены на коллектив учащихся, и среди форм и методов, которые используются педагогами, преобладают коллективные. При создании и реализации индивидуальных программ развития учащихся возникнут реальные основания для дифференциации и

индивидуализации обучения, формирования личности, способной к адаптации и социализации.

«Задача учителя – помочь ребятам найти себя в будущем, стать самостоятельными, творческими и уверенными в себе людьми».

Таким образом, научная логика и практическая необходимость требует обратиться к созданию индивидуальных программ развития учащихся в контексте их возрастных особенностей, специфики индивидуальных способностей и склонностей, что и является инновационной идеей новой школы в рамках Школы полного дня.

Создание и реализация индивидуальных программ развития учащихся потребует построения новой модели Школы полного дня, в основу деятельности которой будет положена реализация индивидуальных программ развития учащихся как основное условие адаптации и социализации личности в современном обществе.

Педагогический коллектив ставит своей целью создание массовой общеобразовательной школы, школы равных возможностей (ШПД), реализуя личностно-ориентированный подход в обучении. На этой основе обеспечить овладение каждым учащимся максимально возможным уровнем обученности и развития в соответствии с его потребностями и возможностями. ШПД - это школа со смешанным контингентом учащихся, где учатся одаренные и обычные дети, а также дети, нуждающиеся в коррекционно-развивающем обучении.

Педагогический коллектив стремится сформировать у своих учеников социальную мобильность, научить адаптироваться к последующим ступеням образования.

Программа развития школы строится исходя из модели ШПД и стратегии перехода школы в новое желаемое состояние. Направления деятельности формируются на основе стратегических задач.

### **Задачи программы**

Обеспечить системную интеграцию имеющихся ресурсов основного общего и дополнительного образования детей.

Создать в школе многопрофильную систему дополнительного образования детей, используя накопленный образовательный потенциал учреждения.

Обеспечить сетевое взаимодействие с учреждениями дополнительного образования, культурно образовательными центрами, социальными партнерами для функционирования единого образовательного пространства.

Разработать специальные формы и методы работы, формирующие творческую и социальную активность школьников.

Обеспечить взаимодействие с семьей по вопросам воспитания и образования детей, сохранения их здоровья и реализации комплекса мер по социальной защите детства.

Оказывать помощь родителям по установлению гуманно-личностных взаимоотношений с детьми в семье.

Решить проблемы неуспешности в обучении.

Создать благоприятные условия для профилактики психофизических перегрузок, устранения информационно-стрессовых ситуаций, формирования эмоционально положительного отношения обучающихся как к школе, так и к процессу обучения.

### Отличия школы полного дня от обычной школы

|  | <b>Обычная школа</b>   | <b>Школа полного дня</b>  |
|--|--|---|
| <b>Функция управления</b>                    | Организация учебного процесса на уроках (4-5 ч.)                                 | Организационно-педагогический уклад школы (4 – 5 + 5 ч.)  |
| <b>Функция обучения</b>                      | Класно-урочная система   | Самоподготовка. Групповая работа. Работа в парах сменного состава. Проектная работа. Образовательные кружки, КТД. Экскурсии, конкурсы.  |
| <b>Функция воспитания</b>                    | Подконтрольно только учебное время.  | Кружки и микрокружки по интересам. Дискуссионные собрания, дебаты. Нарращивание свободного времени для самостоятельного выбора учащимися деятельности по интересам. Группы продленного дня. |
| <b>Функция ухода за детьми</b>               | Происходит во время уроков гигиеническая и бытовая забота.                       | Увеличивается время на питание, отдых, прогулки. Школа начинает выполнять функцию семьи.  |
| <b>Административно-хозяйственная функция</b> | Материальное обеспечение учебного процесса (занимается администрация и учителя). | Материальное обеспечение уклада школы (занимается администрация, учителя, семья, ученики, социальные партнеры).   |

## МОДЕЛЬ

Школы полного дня, в основу деятельности которой будет положена реализация индивидуальных программ развития учащихся как основное условие адаптации и социализации личности в современном обществе.

|                                    |  |   |
|------------------------------------|--|---|
| 10-11<br>классы                    | Школа саморегуляции и самоактуализации | Профессиональное, мировоззренческое, ценностное, интимно – личностное самоопределение.  |
| 5-9 классы                         | Школа самоопределения                  | Создание благоприятных условий для утверждения подростком себя как личности в системе человеческих отношений, свойственных взрослому миру.  |
| 1-4 классы<br>Дошкольные<br>группы | Школа самоорганизации                  | Социальное самоутверждение через утверждение себя в своём первом осознаваемом социальном статусе – статусе школьника. При этом основной задачей педагога на этом этапе будет создание благоприятных условий для освоения ребёнком наиболее общих социальных норм, а также развития его самостоятельности, необходимые младшему школьнику для этого самоутверждения. |

## **5. Стратегия реализации Программы** **(Стратегия и тактика перевода школы в желаемое состояние).**

Для реализации поставленной цели выдвигаются следующие группы задач:

1. Осуществить модернизацию учебно – воспитательного процесса в рамках школы полного дня через реализацию индивидуальных программ развития учащихся как основного условия адаптации и социализации личности в современном обществе
2. Разработать и внедрить личностно – ориентированную воспитательную систему, направленную на раскрытие склонностей, способностей и таланта ребенка.
3. Организовать мониторинг эффективности реализуемой в образовательном учреждении модели школьного дня, в основу деятельности которой положена реализация индивидуальных программ развития учащихся как основного условия адаптации и социализации личности в современном обществе
4. Сформировать новую позицию педагога в условиях освоения практико-ориентированного и здоровьесберегающего обучения.
5. Создать нормативно – правовое, материально – техническое и финансовое обеспечение учебно – воспитательного процесса в условиях реализации программы развития школы.
6. Обеспечить преемственность между общим и профессиональным образованием, более эффективно подготовить выпускников школы к освоению программ начального, среднего и высшего профессионального образования

### **Модернизация учебного процесса.**

Учебный план школы ориентирован на требования государственного стандарта и состоит из предметов базисного и вариативного компонентов с учетом перспектив и особенностей развития школы в современных условиях. План предусматривает сбалансированность между циклами предметов, а также преемственность между ступенями и классами в процессе обучения. Вариативный компонент плана предоставляет учащимся возможность расширения и углубления знаний в соответствии с их интересами и способностями за счет факультативов, элективных курсов, индивидуальных занятий, дистанционного обучения. В старших классах предусматривается переход на профильное естественно-математическое обучение (без дополнительной специализации).

Учебно-образовательный процесс ШПД будет строиться в рамках шестидневной недели. В расписании в соответствии с санитарно-гигиеническими требованиями

планируется чередование сложных предметов с уроками эмоциональной и физической нагрузки. ШПД предусматривает новый режим работы (см. приложение 1).

В организацию учебно-воспитательного процесса ШПД будут внесены следующие изменения:

- улучшение условий, благоприятных для укрепления здоровья детей;
- переход к личностно-ориентированному обучению и воспитанию учащихся;
- создание системы педагогического, психологического, медицинского мониторинга с систематическим проведением контрольных срезов на протяжении всех лет обучения каждого ребенка и вручения ему в итоге вместе с аттестатом зрелости паспорта здоровья;
- создание и совершенствование системы социально-психологической помощи учащимся и взрослым;
- создание программы дошкольной подготовки детей села.

## **6. Основные направления и содержание деятельности по реализации Программы**

### **Новое качество управления Школой полного дня.**

Управление ШПД основывается на принципах демократизации, информационного обеспечения, стимулирования реальных субъектов педагогического процесса. Под модернизацией управленческой структуры нашей школы надо понимать ее обновление, то есть качественное изменение, перестройку всех субъектов управления к новому объекту – развивающейся школы полного дня. В структуре управляющей системы мы выделяем следующее необходимое число уровней: вертикальная структура – уровень Совета школы, уровень директора школы; уровень заместителей директора и других членов администрации; уровень учителей, классных руководителей, воспитателей; уровень учащихся. На каждом из них разворачивается своя структура органов управления, которые взаимосвязаны с субъектами каждого уровня между собой (см. прил.2)

Модернизация управляющей системы школы необходима для того, чтобы еще на этапе подготовки к переходу в режим развития все структуры, подразделения, звенья, их функции и задачи, методы всех субъектов полностью отражали в себе новую школу.

## **7. Ожидаемые конечные результаты и показатели эффективности реализации Программы развития**

### **Внутренние результаты**

#### ***для учащихся***

Освоение учебной программы в соответствии с требованиями новых ФГОС;

Возможность заниматься по индивидуальной траектории образовательного процесса, где сочетается общеобразовательная подготовка, подготовка повышенного уровня по наиболее интересующим предметам и образовательным областям, спортивно – оздоровительная работа, дополнительное образование компенсирующего характера, досуг;

организация отдыха и досуга детей во второй половине дня;

творческое развитие и самореализация учащихся в системе дополнительного образования и внеурочной деятельности;

опыт соучастия в общих школьных делах;

#### ***для родителей:***

экономия времени и сил благодаря включенности ребёнка в школьную жизнь;

возможность открытого конструктивного диалога с администрацией и педагогическим коллективом по поводу заказа на образовательные услуги;

укрепление общности семьи, благодаря участию в совместных с детьми делах и образовательных событиях;

снижение тревоги за будущее своего ребёнка, благодаря активному участию в его настоящем, в ресурсном обеспечении его успехов.

#### ***для педагогов:***

умение относиться к детям и родителям как к потребителям образовательных услуг: обсуждать качество услуг, конструктивно реагировать на просьбы и критику;

высокое качество владения современными образовательными технологиями и методиками;

возможность проявлять собственные профессиональные инициативы, воплощать их в инновационные программы и проекты в школе и с социальными партнёрами;

Обозначенное поле результатов отражает качественные изменения людей. Поэтому в первую очередь эти результаты подтверждаются материалами достижений в портфолио, динамикой индивидуальных результатов, феноменологическими описаниями впечатлений и переживаний, и только отчасти отражаются в отметках и рейтингах.



### *Для школы:*

режим работы школы реализует полную интеграцию основного и дополнительного образования, стерта граница между первой и второй половинами дня;

формирование и расширение образовательного и воспитательного пространства;

разнообразие и качество работы кружков, секций, студий в системе дополнительного образования;

достижение гармонизации социального, личностно-психологического, психофизического и интеллектуально-творческого развития обучающихся всех возрастных групп, создание максимально комфортных условий в школе

### **Внешние результаты**

#### ***Результаты работы учреждения для районной системы образования:***

инновационное влияние на образовательную политику села через участие в программах развития образования;

повышение квалификации педагогов, знакомство с новыми технологиями, проектная деятельность;

работа на имидж образования района.

#### **Показатели эффективности программы развития**

1. Положительная динамика учебных достижений учащихся школы (качество знаний, процент поступления в высшие учебные заведения на бюджетной основе, выбор профессии в соответствии с профилем обучения в старшей ступени).

2. Рост числа учащихся, принимающих участие в работе детских организаций (в%).

3. Увеличение доли учащихся, систематически занимающихся спортом (в %).

4. Снижение уровня заболеваемости по болезням, связанным с учебной деятельностью.

5. Успешность участия школьников и педагогов в конкурсах, смотрах, олимпиадах.

6. Положительная оценка деятельности школы родителями (по социологическим опросам).

### **8. Ресурсное обеспечение реализации Программы**

Инновационная деятельность школы требует определенных затрат:

1. На уровне руководителя образовательной школы – проектирование образовательной модели ШПД, обеспеченной системой конкретных образовательных

программ. Приведение в соответствие нормативно-правовой базы обеспечения образования.

2. На уровне отдельного педагога: проектирование образовательных программ, включающих в себя учебную, воспитательную, педагогическую подпрограмму.

3. Кадры:

а) повышение квалификации;

б) запуск образовательных процессов с использованием компьютеров, ресурсов сети Интернет;

в) внедрить в школу дистанционные телекоммуникации;

4. Обновить содержание обучения и воспитания:

- увеличить фонд библиотеки за счет добровольной передачи родителями книг из домашних библиотек, благотворительной помощи родителей на приобретение учебников;

- создание информационного центра

- смонтировать второй компьютерный класс с более совершенной техникой;

- модернизировать учебные классы.

5. Разработать современные эффективные технологии преподавания, позволяющие достичь качественно более высоких результатов обучения и воспитания.

6. Создать пакет психолого-педагогических средств диагностики развития обучающихся.

7. Осуществить поиск форм организации учебного процесса, позволяющих осуществлять взаимодействие педагогического коллектива и семьи.

8. Создать здоровьесберегающую модель организации учебно-воспитательного процесса:

а) создание комнат отдыха;

б) приобретение необходимой мебели и оборудования для комнат отдыха

в) создать экономические условия для развития материальной базы спортивных, спортивно-оздоровительных и медицинских подразделений школы; использования для оздоровления учащихся возможностей других ведомств и негосударственных организаций;

г) разработать новый режим питания учащихся в связи с открытием Школы полного дня

9. Стимулировать выполнение информационных программ, направленных на охрану и укрепление здоровье детей, полноценное развитие учащихся.

10. Объединить компьютеры в локальную сеть школы

## **Вывод.**

*Школа полного дня* -это образовательное учреждение, реализующее образовательный стандарт основного и дополнительного образования, в который входит комплекс обучающих, социализирующих и оздоровительных функций, интегрирующее познание, творчество, досуг в интересах развития личности, помогающее семье и обществу адаптировать школьника к социальной действительности.

ШПД открывает дополнительные возможности в решении проблем обучения и воспитания детей.

ШПД позволяет адаптировать школьную среду с учётом особенностей каждого ребёнка.

ШПД работает по принципу «Все включено».

ШПД можно считать инклюзивным образовательным учреждением, которое ищет пути для всех детей быть вместе во время обучения (включая детей с ограниченными возможностями).

## Особенности образовательного процесса в Школе Полного Дня

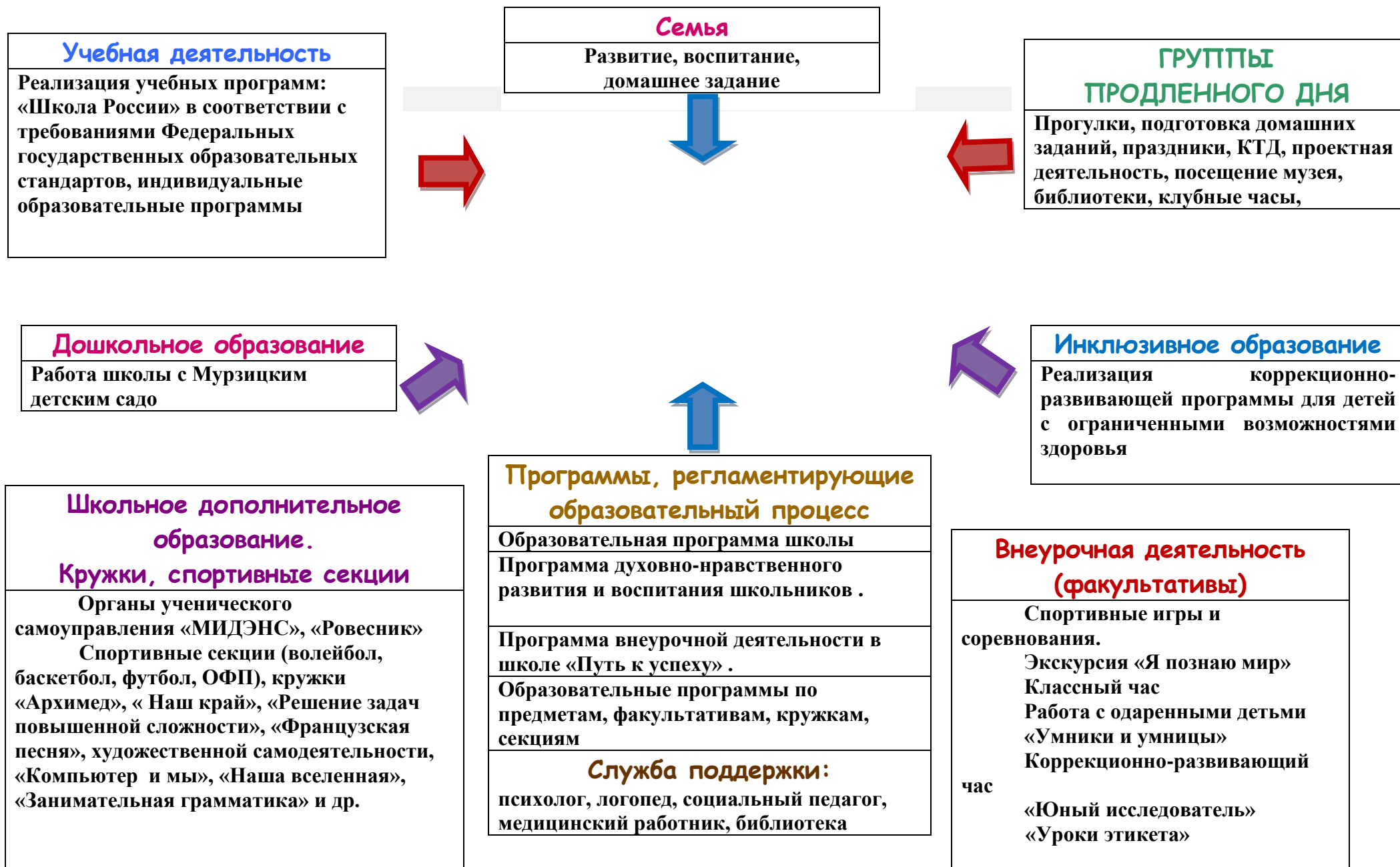
| Основные компоненты школы  | Первая половина дня   | Вторая половина дня   |
|--|---|---|
| <b>1. Структурный образ модели.</b>  | Классы «смешанных способностей»   | Разновозрастная группа  |
| <b>2. Вариативность содержания образования.</b>  | Объем знаний зависит от успешности изучения основного материала по отдельным темам и от квалификации конкретного учителя. | Все содержание по основным предметным областям обязательны для изучения, но оно формируется при участии учителя, ученика и родителями. Много времени уделяется на обучение коллективной работе. |
| <b>3. Стандартизация. Чем определяется объем знаний по тому или иному предмету?</b>            | Требования итоговой аттестации, единый стандарт.  | Допускаются различные результаты. Основное – интересы личности, необходимость социализации.   |
| <b>4. Основные структурные единицы содержания.</b>   | Предметно-классное преподавание.  | Предметно-групповое преподавание.   |
| <b>5. Доступность всех возможных путей (траекторий обучения)</b>                               | Когда усвоен материал, учащийся может получить дополнительный материал (а может и нет).                                   | Существует технология обеспечения личностно-ориентированного обучения.  |
| <b>6. Доминирующая модель групповой организации учеников.</b>                                  | Классы. Разнородные группы. На короткий период однородное группирование внутри класса.                                    | Базовая группа внутри которой возможно деление на микрогруппы.  |
| <b>7. Роль учителя.</b>  | Учитель, как правило, преподносит новый материал в дидактической манере как истину в последней инстанции.                 | Воспитатель выступает прежде всего как организатор учебно-познавательной и исследовательской деятельности учащихся, не навязывая им свои знания и убеждения.                                    |
| <b>8. Контроль знаний. Цель.</b>   | Проверка когнитивных достижений + диагностическая.  | Проверка не только когнитивных достижений. Индивидуальная диагностики и социализированное развитие.   |
| <b>9. Кто осуществляет контроль?</b>   | Учителя-предметники.  | Ученики сами оценивают свои достижения во временной перспективе.  |
| <b>10. Регулирование деятельности школы. Степень влияния внешнего регулирования на работу.</b> | Высокая. Нормативы обязательны. Большое количество правил и рекомендаций.   | Низкая, существуют лишь общие правила.  |
| <b>11. Основная структура, принимающая решения.</b>  | Собрание работников школы. Администрация.   | «Команда».  |

## Этапы реализации программы развития

| <i>Цель</i>  | <i>Задачи</i>  | <i>Показатели</i>  |
|--|--|--|
| <p><b>1 этап. Подготовительный.</b><br/> <b>Создание условий для оформления основных идей программы развития, осмысление противоречий.</b><br/> <b>Школа – адаптивная модель. 2014-2015 уч.г.</b></p>  |  |  |
| <p>Формирование необходимых механизмов для развития образовательной системы школы.</p> <p>Развитие компонентов организации учебно-воспитательного процесса.</p> <p>Обеспечение оптимальных условий адаптации для самореализации всех участников образовательного процесса.</p> | <ul style="list-style-type: none"> <li>● Разработка нормативно-правовой базы для осуществления нововведений.</li> <li>● Проблемно-ориентированный анализ состояния и тенденций развития образовательной системы школы на основе мониторинга и диагностики.</li> <li>● Разработка концептуальных основ развития школы.</li> <li>● Разработка модели образовательного процесса и ее подсистем.</li> <li>● Модернизация структуры образовательного менеджмента.</li> <li>● Создание ресурсно-информационного центра.</li> </ul> | <ul style="list-style-type: none"> <li>● Разработана нормативно-правовая база.</li> <li>● Проведен проблемно-ориентированный анализ состояния и тенденций развития образовательной системы школы.</li> <li>● Разработана программа развития.</li> <li>● Разработана концепция развития школы.</li> <li>● Создана модель управления.</li> <li>● Разработаны подсистемы как механизм реализации программы развития.</li> <li>● Разработана модель образовательного процесса на основе личностно-ориентированного подхода в обучении и воспитании</li> <li>● Разработаны методики, определены траектории изучения интеллектуальных личностно-возрастных возможностей учащихся.</li> </ul> |
| <p><b>2 этап. Концептуальный.</b><br/> <b>Школа – запуск концепции. 2015-2016 уч.г.</b></p>  |  |  |
| <p>Развитие профессиональной компетентности участников образовательного процесса.</p>  | <ul style="list-style-type: none"> <li>● Широкое внедрение ИКТ.</li> <li>● Оформление сотрудничества с организациями микро- и макросоциума.</li> <li>● Апробация подпрограмм модели «Школы полного дня».</li> <li>● Разработка учебного плана «Школы полного дня».</li> <li>● Организация курсовой подготовки и переподготовки педагогов.</li> </ul>   | <ul style="list-style-type: none"> <li>● Совершенствование программного научно-методического обеспечения.</li> <li>● Созданы и апробируются программы, учебные программы кружков, секций, факультативов, коррекционно-развивающей программы для занятий с детьми с ограниченными возможностями, программы психологического сопровождения школы полного дня.</li> <li>● Разработан режим работы «Школы полного дня».</li> <li>● Прохождение курсовой переподготовки и повышения квалификации педагогов</li> <li>● Участие в конкурсах педагогического мастерства.</li> </ul>  |

| <b>3 этап.</b><br><b>Внедренческий. 2016-2017 уч.г.</b>  |  |  |
|--|--|--|
| <p>Создание условий для функционирования модели «Школы полного дня».</p> <p>Непосредственное начало реализации программы.</p> <p>Достижение общей целостности, равномерности, устойчивости развития научно - поставленного коллективного педагогического опыта, проникающего во все звенья педагогической системы.</p> | <p>Открытие «Школы полного дня».</p> <ul style="list-style-type: none"> <li>● Организовать инклюзивное образование.</li> </ul> <p>Выделить и оборудовать специальные помещения в школе полного дня:</p> <ul style="list-style-type: none"> <li>уголки отдыха в рекреациях;</li> <li>кабинет рефлексии;</li> <li>кабинет для занятий детей с ограниченными возможностями;</li> </ul> <p>Ввести новые должности в штатное расписание:</p> <ul style="list-style-type: none"> <li>классные воспитатели (ГПД) – 2 ставки;</li> <li>педагог-психолог – 1 ставки</li> <li>педагог для реабилитационной работы с детьми с ограниченными возможностями – 0,5 ставки</li> </ul> <p>сохранить существующую модель внеурочной деятельности в школе</p> <p>организовать работу групп продленного дня</p> | <p>Создана и функционирует группа детей с ограниченными возможностями здоровья.</p> <p>Функционируют группы продленного дня.</p> <p>Реализуется модель внеурочной деятельности школы.</p> <p>Создана многопрофильная система школьного дополнительного образования.</p> <p>Осуществляется психолого-педагогическое сопровождение школы полного дня.</p>  |
| <b>4 этап. Аналитико-коррекционный.</b><br><b>Создание школы полного дня. 2017-2018уч.г.</b>   |  |  |
| <p>Обогащение инновационного потенциала учреждения.</p> <p>Анализ и рефлексия статуса школы в социуме, самоопределение педагогического коллектива по отношению к дальнейшему развитию</p>  | <ul style="list-style-type: none"> <li>● Углубление взаимосвязи между инновациями, достижениями науки и педагогическим опытом школы.</li> <li>● Подведение итогов, мониторинг и корректировка реализации программы развития.</li> <li>● Определение перспектив и ресурсов дальнейшего развития.</li> </ul> <p>Информировать средства массовой информации о реализации программы развития</p>   | <ul style="list-style-type: none"> <li>● Переход эксперимента в научно поставленный опыт школы;</li> <li>● Активная деятельность педагогических лабораторий, мастерских, проблемных групп.</li> <li>● Анализ качества знаний; уровня воспитанности; эмоциональной комфортности и морального удовлетворения учебно- воспитательным процессом педагогов, учащихся, родителей «Школой полного дня».</li> </ul> <p>Создание электронного банка данных на каждого педагога, работающего в ШПД «Опыт. Достижения. Проблемы».</p> |

# Модель школы полного дня в МБОУ Мурзицкая СШ



## ОСОБЕННОСТИ ОРГАНИЗАЦИИ УЧЕБНО-ВОСПИТАТЕЛЬНОЙ РАБОТЫ В ШКОЛЕ ПОЛНОГО ДНЯ

Главная задача школы полного дня - не надзирать за ребенком, чтобы он не сбежал, а занять его с максимальной пользой для него же самого. Дети не только выполняют домашнее задание, но и занимаются в различных кружках и клубах по интересам. В расписании 1,5 часа должно быть отведено на обед и отдых. Учащийся 1-4 классов может уйти только в том случае, если его заберут родители. Первостепенное значение уделяется вопросам безопасности детей.

Работа школ полного дня строится намного интереснее. Система дополнительного образования включает кружки, секции самых различных направлений: физкультурно-оздоровительные, эстетические, предметные; факультативные занятия, и т.д.

Если родители не считают возможным оставлять ребенка в школе на весь день, то после завершения основного учебного процесса они могут забрать его домой. Для этого нужно написать соответствующее заявление на имя директора школы. Но если ребенок дома не может получить полноценного дополнительного образования, развития или воспитания, эту задачу берет на себя школа.

Пробыть целый день в здании школы для ребенка психологически очень непросто. Поэтому задача педагогов в этом случае - создать в школе уютную, доброжелательную атмосферу, построить рабочий день так, чтобы ребенок не ждал, когда его куда-то позовут, а сам с радостью шел на занятия, с удовольствием выходил на прогулку. Очень важно, чтобы в школе были созданы специальные условия для активного детского отдыха

В школах, работающих в режиме полного дня, должна осуществляться забота о своевременном пополнении недостающего оборудования и дидактического материала, составляться конкретные планы приобретения оборудования, добиваться рационального расходования средств.

Серьезное внимание уделяется комплектованию библиотек. Проявляется забота о том, чтобы был комплект учебников для каждого учащегося, а также дополнительная литература для внеклассного чтения, справочники, каталоги.

Увеличится нагрузка на растущий организм школьника, что потребует создания хороших санитарно-гигиенических условий труда учащихся, воспитателей, соответствующего микроклимата школьного помещения (влажность, температура), обеспечения установленного уровня освещенности рабочих мест, чистоты и порядка в помещении.

Центральное место в работе школы полного дня занимает содержание образований. Качество знаний, умений и навыков учащихся зависит во многом не только от методов и приемов обучения, но и от структуры и форм организации учебной работы, от управления учителем учебной деятельностью учащихся.

Объединение урока и самоподготовки в единый процесс по целям и задачам обучения и воспитания, а также условиям и руководству учебным процессом, формы его организации создает большие возможности для развития творческой инициативы учителя, повышения эффективности учебно-воспитательного процесса для уплотнения во времени учебной деятельности учащихся и сосредоточения по большинству предметов в первой половине дня.

Одним из главных условий повышения эффективности учебного процесса в школе полного дня является устранение непроизводительных затрат времени на уроке, увеличение времени на изучение нового материала, на самостоятельную работу учащихся за счет сокращения времени на проверку домашнего задания и на выяснение степени самостоятельности при выполнении домашней работы.



Условием совершенствования учебного процесса является осуществление единства педагогического процесса на уроке и во внеурочное время, повседневной взаимосвязи в работе учителя, воспитателя, руководителей кружков, секций, курсов по интересам школьников, что в свою очередь положительно сказывается на расширении и углублении знаний, умений и навыков учащихся. Все это оказывает влияние на развитие познавательных интересов учащихся, но степень этого влияния в большей мере зависит от методов и приемов обучения, от педагогического мастерства учителя.

Большое внимание необходимо уделить особенностям формирования рациональных приемов учебной работы, рационального использования времени.

Чтобы процесс обучения сделать хорошо управляемым, следует изучать и учитывать индивидуально-психологические особенности каждого ученика.

Особое внимание обращается на создание оптимальных условий для наиболее полного развития способностей и возможностей каждого ученика на основе принципа дифференциации и индивидуального подхода в обучении.

Чтобы создать систему фронтальной, групповой, индивидуальной работы с учащимися на уроках и, особенно в часы самоподготовки, необходимо предварительно изучать школьников, определять их учебные возможности. Для этого необходимо использовать различные методы, из которых на первом месте - регулярное наблюдение за школьниками и систематическое изучение результатов их деятельности

Для того чтобы создать оптимальные условия для учебной деятельности учащихся на уроках и во время самоподготовки, необходимо распределить учащихся по уровням обучаемости и работоспособности.

**К ученикам с высоким уровнем обучаемости** относятся те, которые свободно усваивают изучаемый материал, выделяют существенное, закономерное, самостоятельно развивают те или иные положения, легко переносят знания в новые ситуации, достигают высокого уровня усвоения за самое короткое время.

**К ученикам со средним уровнем обучаемости** относят тех, которые усваивают изучаемый материал после тренировочной работы, выделяют существенное, закономерное не сразу, а после выполнения определенных тренировочных упражнений, могут увидеть в частном общее, овладевают знаниями, переносят их в новые ситуации

**Ученики с низким уровнем обучаемости** усваивают материал после длительной тренировочной работы и не всегда в полном объеме, затрудняются выделить существенное, закономерное после общей тренировочной работы со всем классом, выполняют задания преимущественно по аналогии.

Важным фактором, обуславливающим успешную деятельность детей и их хорошую успеваемость, является высокая работоспособность.

Продуктивнее всего работает группа в составе от 4 до 7 человек. Из числа учащихся назначается консультант, который координирует работу группы, подводит предварительные итоги.

Для определения уровня работоспособности и обучаемости учащихся, меры их занятости и содержания продуктивной деятельности на уроках и, особенно во время самоподготовки, используются разные формы работы, при которых задания учащимся различаются по объему, по характеру и уровню требований. К таким формам относятся:

✚ **Фронтальная форма**, при которой учитель ставит общую цель и дает одинаковые по объему и сложности задания всем учащимся одновременно, ограничивая их работу во времени и наблюдая за ходом и порядком работы;

✚ **Групповая форма**, при которой учитель ставит общую цель и определяет частные цепи для временно созданных в классе групп учащихся, предлагая им разные или одинаковые задания для совместной внутригрупповой работы, ограничивая во времени, наблюдая за ходом и порядком работы;

✚ **Индивидуальная форма**, при которой учитель дает учащимся разные по характеру, объему, сложности или времени выполнения задания, учитывая учебные возможности каждого ученика.

Индивидуальная работа является составной частью групповой. В процессе работы у учащихся возникает необходимость обращаться за помощью к товарищу, обсуждать результаты.

Важное место в школе отводится системе контроля и учета знаний учащихся. Во время самоподготовки в ходе групповой, фронтальной и индивидуальной работы раскрываются дополнительные возможности тематического учета знаний учащихся. Групповая работа включает как обязательный элемент индивидуальное выполнение каждым школьником части задания.

Результаты индивидуальной работы обсуждаются всей группой, находят и исправляются ошибки, закрепляются знания.

Организуя групповую работу, учитель планирует индивидуальные и совместные формы работы учащихся. Руководящая роль учителя заключается в том, чтобы, объяснив необходимость взаимопомощи, объединить учащихся в группы по степени подготовленности, поддержать дисциплину, оказывать необходимую помощь, оценивать работу и подводить итоги.

Программные уроки и часы самоподготовки составляют единый процесс обучения. Часы самоподготовки продолжают те уроки, на которых ученики под руководством учителя самостоятельно работают с учебником, дидактическим материалом, вспомогательной литературой, закрепляют и углубляют изученный материал.

Воспитание интереса к предмету является главной задачей. В условиях школы полного дня урок в значительной мере освобождается от простейших видов контроля, и за счет этого увеличивается время для разъяснения нового материала. Самостоятельная индивидуальная работа носит творческий характер, что позволяет систематически знакомить учащихся с научными открытиями.

## ОРГАНИЗАЦИЯ САМОСТОЯТЕЛЬНОЙ РАБОТЫ УЧАЩИХСЯ.

В современных условиях важно прививать умение самостоятельно пополнять свои знания, особенно в условиях школы полного дня. В школе такого типа условия обучения имеют свою специфику:

- во-первых, весь образовательный процесс проходит в основном в самой школе, учитель является руководителем всего процесса обучения;
- во-вторых, уроки и самоподготовка проводятся с использованием всей материальной базы школы;
- в-третьих, создаются возможности применить полученные знания непосредственно на практике, расширить и углубить знания учащихся.

*Организация выполнения домашнего задания* - важный элемент педагогического процесса, направленной деятельности учащихся.

Школьники не только выполняют определенные задания, но и самостоятельно изучают дополнительную литературу, работают со справочниками и другими источниками.

Методике организации выполнения учебных заданий, вопросам руководства самоподготовкой учащихся придается большое значение. От правильного решения этих вопросов зависит качество знаний, умений и навыков, воспитание у школьников стремления к их приобретению, формирование познавательной активности и самостоятельности учащихся. К.Д. Ушинский подчеркивал, что школа должна так организовать труд учителя и учеников, «чтобы дети по возможности трудились самостоятельно, а учитель руководил этим самостоятельным трудом и давал для него материал».

В «Школе полного дня», создается зависимость качества выполнения домашних заданий от качества урока. Чтобы домашнее задание не было оторванным от усвоения новых знаний на уроке, между усвоением знаний и домашним заданием должны быть следующие моменты:

- планомерная подготовка учащихся к выполнению домашних заданий в процессе урока (без дублирования методов и приемов самоподготовки);
- правильная постановка домашнего задания;
- правильная организация самоподготовки учащихся, предусматривающая плановость, последовательность выполнения различных видов самостоятельной работы, учитывающая специфику каждого предмета;
- разработка системы выполнения заданий на уроке;
- максимальное использование учебно-материальной базы школы;
- творческий подход к использованию режимных моментов (самоподготовку проводить в два приема – в первую фазу после уроков и после обеда и длительной прогулки).

Одной из главных проблем организации самоподготовки является проблема рационального использования времени, которое отводится на выполнение домашних заданий. Важно, чтобы дети быстро и полностью включались в работу

Точное начало приготовления домашних заданий - неперемное условие, влияющее на качество их выполнения. Дети должны знать основные требования, которые заблаговременно раздаются в виде памятки, и привыкнуть к их соблюдению, уметь действовать в нужной последовательности

**СПЕЦИФИКА РЕЖИМА УЧЕБНОЙ И ВНЕУРОЧНОЙ ДЕЯТЕЛЬНОСТИ.**

Школа полного дня не может нормально работать, если в ней не установлен порядок и твердый режим. В школе должна существовать система требований к учащимся, педагогам, родителям, кому в школе необходимо разработать положение, предписывающее кто, от кого и что может потребовать.

По мере формирования коллектива создаются единые педагогические требования. Конечная цель - выработка внутренней дисциплины, обязательной для каждого члена коллектива.

Сознательной дисциплины и порядка в школе можно добиться только тогда, когда в контроле за единством требований принимают участие сами учащиеся. Организация дежурств в школе, когда учащиеся не только предъявляют требования к своим товарищам, но и обучают их, как надо поступать, - хорошая тренировка для воспитания чувства ответственности за состояние дел в школе.

Чтобы требования правильного поведения перешли в привычку, необходима специальная организация всей жизнедеятельности учащихся. А для этого наиболее действенной мерой является разработка единого школьного режима. Разработка единого школьного режима как метод организации общешкольного коллектива предполагает составление расписания уроков и внеурочной деятельности, постоянного графика всех совещаний, заседаний, работы общественных организаций, кружков, секций, клубов, учебы актива научных и спортивных обществ, установление единых дней проведения общешкольных мероприятий, работы кружков, факультативов, экскурсий и т.д.

**Режим - это внешняя форма организации школьного коллектива, цель которой заключается в том, чтобы утвердить прочный внешний распорядок жизни школы.**

Необходимо не только правильно составить режим дня, но и создать необходимые условия, оборудовать комнату отдыха, читальный зал, создать уют и т.д.

**РЕЖИМ ДНЯ.**

| <b>Время</b> | <b>Форма организации</b>   |
|--------------|--|
| 8.30-9.15    | Урок   |
| 9.15-9.25    | Перемена   |
| 9.25-10.10   | Урок   |
| 10.10-10.25  | Завтрак  |
| 10.25-11.05  | Динамическая пауза   |
| 11.05-11.15  | Перемена   |
| 11.15-12.00  | Урок   |
| 12.00-12.30  | Перемена, обед   |
| 12.30.-13.15 | Урок   |
| 13.15-13.25  | Перемена   |
| 13.25-14.20  | Урок   |
| 14.30-15.20  | Занятие Культурно-оздоровительные мероприятия, досуговая деятельность, дополнительное образование по интересам учащихся, проектная деятельность, занятия |
| 15.20-16.00  | Динамические игры  |
| 16.00-16.30  | Спортивные секции  |
|              |  |
|              |  |

Сбалансированное регулирование отдельных элементов режима, дозировка времени на каждый из них, их разумная расстановка и смена в рамках суток, недели и года улучшают возможности образовательного процесса, делают педагогическое воздействие более устойчивым.

Проблема режима работы школы полного дня принадлежит к числу сложных и важных. От режима работы школы во многом зависят общественно-политическое, умственное, нравственное, трудовое, эстетическое воспитание, физическое развитие, отдых и питание детей.

***Режим дня в школе - это совокупность распорядков всех видов деятельности учащихся и учителей: учебы, труда, общественной работы, спортивных мероприятий, а также досуга, проводимого учащимися в школе и вне ее.***

Режим школы полного дня не может механически повторять режим внеклассной работы школы с несколькими группами продленного дня. В школе полного дня необходимо обеспечить 30 воспитательских часов в неделю на каждый класс для работы с учащимися во вторую половину дня. Такой режим должен способствовать выработке определенного ритма деятельности детского организма, что имеет существенное значение для укрепления здоровья и повышения работоспособности школьников, должен урегулировать поведение детей, приучать их к порядку, к организации труда и отдыха, т.е. действовать дисциплинирующее.

Сначала проводится учебная работа: уроки, самоподготовка, затем различные виды развивающей деятельности учащихся по интересам.

Если первая часть режима (уроки, самоподготовка) остается стабильной, то вторая гибкая, подвижная, включающая индивидуализированные режимы учащихся

Однако вся внеклассная деятельность учащихся в основном регламентируется временем (составляется отдельное расписание), развивающие виды деятельности учащихся синхронно согласовываются с учебными занятиями.

Такой подход к выработке режима создает условия для применения оптимальных форм организации учебного процесса, которые полнее отвечают возрастным особенностям учащихся и способствуют рациональному использованию их времени.

Режим в школе полного дня должен быть дифференцированным. Особенно это относится к режиму дня 1-7-х классов. Этот возраст характеризуется значительными анатомо-физиологическими особенностями развития организма ребенка, которые во многом определяют характер его мышления, интересы и основные психологические процессы. Знание основных закономерностей индивидуального развития организма ребенка позволяет реализовать возможности, имеющиеся на каждой возрастной ступени, в конкретной обстановке учебно-воспитательного процесса.

Среди условий, которые влияют на активную деятельность детей, важное место занимает соблюдение определенного режима питания. В условиях школы, которая перешла на режим полного дня, следует иметь установленные часы приема пищи. Длительные перерывы в приеме пищи вредно отражаются на состоянии здоровья детей, на их работоспособности и успеваемости.

Для сохранения высокого уровня работоспособности необходимо, чтобы учебная деятельность сочеталась с периодическим отдыхом. Для активного отдыха оборудуются несколько игровых комнат, рекреации для подвижных игр, спортивные площадки. Придается большое значение переменам между уроками. Нельзя задерживать детей после окончания уроков; все учащиеся после звонка должны освобождать классные помещения и побольше находиться на открытом воздухе. Но спортивные игры, связанные с большой подвижностью и интенсивной нагрузкой, не рекомендуются в промежутке между учебными занятиями, так как они могут оказать отрицательное влияние на работоспособность школьников. Чтобы привить навыки здорового быта, санитарно-гигиенические знания и умения, проводится

многообразная воспитательная работа. Педагоги с первых дней учебного года знакомят детей с основными санитарно-гигиеническими требованиями, режимом работы школы. В школах проводятся беседы, праздники здоровья, викторины на санитарно-гигиенические темы, организуются «уголки здоровья», выпускаются санитарные газеты, бюллетени.

В условиях работы школы полного дня развиваются навыки самоконтроля за соблюдением санитарно-гигиенических требований, за состоянием своего здоровья, за динамикой физического развития.

## ВЗАИМОДЕЙСТВИЕ РОДИТЕЛЕЙ И ШКОЛЫ

Престиж школы в большой мере определяется взаимоотношениями педагогов с учащимися и родителями. Основной упор в работе с родителями должен быть сделан на индивидуальную работу, например, проведение дней открытых дверей для родителей, когда все учителя находятся в школе и с любым можно поговорить, посоветоваться. Для этого определяется один из дней в течение месяца.

Доверие определяет настоящие человеческие отношения родителя и педагога, вызывая обоюдную потребность в общении - в этом один из секретов удач. Взаимоотношения родителей и школы изменяются в зависимости от возраста детей

Так же, как в классе существует коллектив учащихся, должен быть и коллектив родителей, иметь свои органы самоуправления. Формирование родительского коллектива - одно из самых сложных дел в работе педагогов, но без решения этой задачи воспитание учащихся почти невозможно.

Чтобы добиться успехов в работе с детьми, необходима целенаправленная, систематическая, кропотливая работа каждого учителя с родителями. В каждом классе должен быть не только коллектив учащихся, но и родителей.

Следует разъяснить и убедить родителей, что успешное обучение детей во многом зависит от здоровья ребенка. Родителям надо укреплять здоровье детей, нервную систему, слух, зрение, приучать к правильной осанке, учить выполнять режим дня.

Режим для класса разрабатывает классный руководитель, на его основе совместно с учеником и родителем составляется режим каждого конкретного ребенка. В обязанности классного руководителя входит организация внеурочной работы учащихся силами родителей, а также привлечение их к хозяйственной деятельности класса.

Чтобы выявить интересы и возможности родителей, создается картотека. На первом родительском собрании в сентябре классный руководитель раздает родителям по две карточки. В первой родители пишут на одной стороне фамилию матери, имя и отчество, где и кем работает, рабочий телефон, адрес работы, домашний телефон, адрес на обратной стороне карточки - данные об отце.

Вторая карточка заполняется только с одной стороны. Пишется фамилия, имя и отчество, профессия, чем может помочь школе, классу: руководить кружком, клубом, спорт секцией, индивидуальное шефство, наставничество; организация экскурсий на предприятие, на природу, помощь в организации походов; руководство краеведческой работой; помощь в создании материальной базы кабинета, технического кружка, спортплощадки, игротеки, в создании классной библиотеки: организация встреч с интересными людьми, проведение уроков мужества, содействие работе школьных музеев; помощь в ремонте школы, теле оборудования, в организации трудового воспитания, дежурства по школе, самообслуживания и т.д.

Карточки раскладываются по видам помощи.

Большое внимание придается индивидуальной и дифференцированной работе с семьей. Для этого необходимо иметь научно обоснованную типологию семей.

**Школа полного дня** - это не удлиненное время пребывания ребенка в школе, а насыщенная интересными, полезными делами жизнь.

Чтобы педагогический коллектив работал сплоченно, ему необходимо овладеть методикой организации коллектива, способного активно воздействовать на каждого, помогая ему определить свое место и роль в общем деле. Особой заботой педагогов является формирование дружного ученического коллектива. Взаимоотношения общешкольного коллектива и личности всегда должны находиться в центре внимания каждого воспитателя

Объединяет детей в коллектив общая цель, которая достигается в процессе совместной деятельности. Общение учащихся в коллективе порождает не только требовательность друг к другу, но и уважение, внимание, заботу о товарище, учителе, взрослым.

Критерием правильно организованного коллектива является положительная, свободная позиция каждого учащегося в нем как результат взаимного уважения интересов и потребностей всех членов коллектива. Если же взаимоотношения между коллективом и личностью решаются под нажимом педагогов, угрозой наказания, то это говорит о слабом развитии коллектива.

Педагогика школы полного дня подтверждает ту мысль, что вопрос взаимоотношений между личностью и коллективом неразрывно связан с вопросом об индивидуальном подходе к ребенку в процессе воспитания.

Школа полного дня - это не обычная школа, где кроме уроков есть различные виды внеурочной деятельности, а новый тип школы с единой системой учебно-воспитательной работы. Основной метод работы такой школы - создание воспитывающего коллектива.

*Правильный гигиенический режим, организованное двухразовое питание, прогулка, разумно организованный отдых, занятия по выбору в свободное время, самостоятельное (под руководством педагогов) выполнение домашних заданий в читальном зале и предметных кабинетах, занятия в эстетических студиях, участие в техническом творчестве, активной общественной деятельности, занятия спортом* - вот что дает школа полного дня

Такая школа нужна родителям. Они получают большую помощь от педагогического коллектива в деле воспитания, имеют больше свободного времени для отдыха, для повышения своей квалификации.

Педагогическому коллективу предоставляется возможность слить воедино учебно-воспитательный процесс, вести в системе всю воспитательную работу, более глубоко изучать индивидуальные особенности каждого воспитанника, проектировать и формировать черты его характера.



## ПОЛОЖЕНИЕ О ШКОЛЕ ПОЛНОГО ДНЯ

### 1. Общие положения

**1.1.** Настоящее Положение разработано в соответствии с Законом РФ «Об образовании», Типовым положением об общеобразовательном учреждении, утвержденным постановлением Правительства Российской Федерации № 196 от 19.03.01, Типовым положением об образовательном учреждении дополнительного образования детей, утвержденным постановлением Правительства Российской Федерации № 233 от 7.03-95 (в ред. постановления Правительства РФ №212 от 22.02.97), Типовым положением об общеобразовательных школах с продленным днем и группах продленного дня, утвержденным Министром просвещения СССР 11 апреля 1977 г., примерным положением о центре содействия укреплению здоровья обучающихся, воспитанников образовательного учреждения, утвержденным приказом Министерства образования Российской Федерации № 1418 от 15.05.2000.

**1.2.** Школа полного дня (далее по тексту Школа) - это образовательное учреждение, позволяющее наиболее полно объединить учебную и внеучебную сферы деятельности ребенка в условиях учебного сообщества, сформировать образовательное пространство учреждения, способствующее реализации индивидуальных образовательных маршрутов обучающихся, объединить в единый функциональный комплекс образовательные и оздоровительные процессы.

#### 1.3. Школа:

- обеспечивает интеграцию основного и дополнительного образования обучающихся;
- решает проблемы неуспешности в обучении и профилактике безнадзорности и беспризорности детей и подростков;
- создает условия для самовыражения, самоопределения каждого конкретного обучающегося, способствующие развитию стремления к непрерывному самообразованию в течение всей активной жизни человека;
- обеспечивает на межведомственной основе взаимодействие с семьей по вопросам воспитания и образования детей, сохранения их здоровья и реализации комплекса мер по социальной защите детства.

**1.4.** Школа несет ответственность перед обучающимися, родителями (законными представителями). Педагогической общественностью и органами образования за реализацию конституционных прав личности на образование, соответствие избранных форм обучения и воспитания возрастным, психофизиологическим особенностям обучающихся, качественное обучение и воспитание.

**1.5.** Школа полного дня открывается в соответствии с потребностями населения, при наличии необходимой учебно-материальной базы для организации образовательного процесса и реализации программ дополнительного образования, кадрового обеспечения и при условии, что это не приведет к увеличению сменности занятий в школе.

#### 1.6. В составе Школы открываются структурные подразделения:

- дополнительного образования;
- центр содействия сохранению и укреплению здоровья обучающихся и воспитанников.

### 2. Организация образовательного процесса

**2.1.** Школа реализует различные образовательные программы: (основные и дополнительные), которые включают начальное общее образование, дополнительное образование.

**2.2.** Образовательный процесс в Школе строится на принципах:

- оптимизации процесса реального развития детей через интеграцию общего и дополнительного образования;
- решения проблемы учебной перегрузки школьников за счет создания единого расписания на первую и вторую половину дня;
- объединения в единый функциональный комплекс образовательных и оздоровительных процессов;

**2.3.** Цели и задачи образовательного процесса, приоритеты каждого уровня обучения реализуются на основе образовательных программ, в том числе и дополнительных образовательных программ, разрабатываемых и утверждаемых Школой самостоятельно.

**2.4.** Организация образовательного процесса в школе осуществляется по учебным планам (как механизму реализации образовательных программ), разрабатываемым Школой самостоятельно в соответствии с рекомендациями федерального и регионального базисных учебных планов.

**2.5.** Личностная ориентация обучающихся в школе обеспечивается содержанием и организацией образовательного процесса при поддержке центра содействия сохранению и укреплению здоровья обучающихся и воспитанников.

**2.6.** Медицинское обслуживание обучающихся в Школе обеспечивается сельским фельдшером, который наряду с администрацией и педагогическими работниками несет ответственность за проведение лечебно-профилактических мероприятий, соблюдение санитарно-гигиенических норм, режим и качество питания.

**2.7.** В Школе для обучающихся организуется горячее питание за счет средств родителей.

**2.8.** Режим работы школы составляется с учетом продолжительности пребывания детей в Школе, регламентируется единым расписанием учебных занятий, самоподготовки, внеурочной деятельности и дополнительного образования в соответствии с требованиями СанПиН 2.4.2.1178-02, строится на принципах интеграции основного и дополнительного образования, обеспечивает научно-обоснованное сочетание обучения, труда и отдыха, рациональное использование учебного времени для организации проектно-исследовательской деятельности и экскурсионно-краеведческой работы.

Обязательной составляющей режима является активно-двигательная и физкультурно-оздоровительная деятельность обучающихся, в том числе на свежем воздухе, ежедневный объем которой должен составлять не менее 20% времени, отводимого на учебную и досуговую деятельность, дополнительное образование в 1-4-х классах (не менее 2 часов в день).

**2.9.** Наполняемость классов и групп устанавливается в количестве 12 человек. При наличии необходимых условий и средств возможно комплектование классов и групп с меньшей наполняемостью, которая определяется Уставом общеобразовательного учреждения.

**2.10.** Дополнительное образование обучающихся осуществляется в разновозрастных и разновозрастных объединениях (клуб, студия, ансамбль, секция, группа, кружок, театр и другие).

**2.13.** Школа в реализации дополнительных образовательных программ может организовывать досуговую и внеурочную деятельность обучающихся в учреждениях дополнительного образования на договорных началах.

**2.14.** Содержание деятельности определяется педагогом с учетом примерных учебных планов и программ, рекомендованных государственными органами управления образованием. Педагогические работники могут разрабатывать авторские программы, утверждаемые педагогическим (методическим) советом Школы.

Каждый обучающийся может заниматься в нескольких объединениях.

**2.15.** Школа в реализации дополнительных образовательных программ может организовывать досуговую и внеурочную деятельность обучающихся в учреждениях дополнительного образования на договорных началах.

**2.16** Обучающиеся могут посещать клубы, кружки, секции, студии, объединения по интересам в иных учреждениях и организациях.

**2.17.** Виды и формы дополнительных образовательных услуг, в том числе и платных, определяются Уставом учреждения,

### **3. Порядок приема обучающихся**

**3.1.** При приеме в Школу обучающиеся и родители (законные представители) должны быть ознакомлены с Уставом, образовательной программой и режимом организации образовательного процесса в данном учреждении.

**3.2.** Порядок приема в школу устанавливается учредителем и определяется Уставом Школы.

**3.3.** Заявления о зачислении детей в школу полного дня принимаются до 30 августа.

### **4. Управление и кадровое обеспечение**

**4.1.** Управление Школой осуществляется в соответствии с законодательством Российской Федерации, Уставом Школы и строится на принципах единоначалия и самоуправления.

Формами самоуправления Школы является совет учреждения, попечительский совет, педагогический совет и другие формы.

Порядок выборов органов самоуправления и их компетенция определяются Уставом учреждения.

**4.2.** Непосредственное управление Школой осуществляет директор

Директор Школы несет ответственность перед родителями (законными представителями), государством, обществом и Учредителем за свою деятельность в соответствии с должностными обязанностями, предусмотренными квалификационными и требованиями, трудовым договором (контрактом) и уставом учреждения.

**4.3.** Разграничение полномочий между директором Школы и советом Школы определяется Уставом.

**4.4.** Для осуществления педагогической поддержки ребенка, отслеживания личностного продвижения ребенка в образовательном пространстве полного дня для каждого класса-группы (группы) вводится координатор, который выполняет функции классного руководителя, координирует работу учителей и воспитателей с классом-группой (группой) с целью предотвращения перегрузки обучающихся. Организует досуговую деятельность детей.

## АНКЕТА ДЛЯ РОДИТЕЛЕЙ (ПРОБЛЕМЫ ВАЛЕОЛОГИИ)

Уважаемые родители!

Современная, образовательная система предъявляет к ученику повышенные требования, что сказывается на его психоэмоциональном и физическом состоянии. Цель данного опроса – изучение влияния учебной нагрузки и режима дня на состояние здоровья ребенка. С Вашей помощью мы надеемся решить ряд проблем, возникающих в условиях школы и семьи. С результатами опроса Вы сможете ознакомиться \_\_\_\_\_

(называется дата очередного родительского собрания)

1. Класс \_\_\_\_\_, пол ребенка \_\_\_\_\_

2. В какое время Ваш ребенок обычно встает в учебный день?

3. Делает ли Ваш ребенок утреннюю зарядку?

- да;
- нет;
- иногда;
- считаю это лишним.

4. Делает ли Ваш ребенок закаливающие процедуры?

- да;
- нет;
- иногда;
- считаю это лишним.

5. Завтракает ли Ваш ребенок перед школой?

- да;
- нет;
- если нет, то почему?

6. Завтракает ли Ваш ребенок в школе?

- да
- нет
- если нет, то почему?

7. Сколько времени затрачивает Ваш ребенок на дорогу в школу? Каким транспортом он пользуется?

8. Сколько времени в среднем проводит на воздухе Ваш ребенок?

- в учебный день;
- в выходные и каникулярные дни.

9. Какие спортивные секции посещает Ваш ребенок? Сколько раз в неделю?

10. Какие кружки, студии и т.п. посещает Ваш ребенок? Сколько раз в неделю?

11. Сколько времени в среднем затрачивает Ваш ребенок на подготовку домашних заданий?

- в учебный день;
- в выходные дни.

12. Какой из учебных предметов, как правило, требует большего времени на подготовку?

13. Сколько Ваш ребенок имеет часов в неделю на дополнительные занятия тем или иным предметом (в школе и вне ее)?

14. Читает ли Ваш ребенок ежедневно не программную художественную литературу? Сколько на это отводится времени в день?

15. Сколько времени Ваш ребенок тратит на просмотр телепередач?

- в учебный день;
- в выходной день.

8. Сколько времени Ваш ребенок тратит на занятия с компьютером и игровыми приставками:

- в учебный день;
- в выходной день?

9. Во сколько Ваш ребенок обычно ложиться спать?

- в учебный день;
- в выходной день.

10. Бывают ли у Вашего ребенка жалобы на:

- головную боль;
- головокружение;
- расстройства сна.

11. Часто ли у Вашего ребенка проявляются:

- слезливость;
- капризы;
- плохое настроение;
- апатия.

Благодарим за участие!

Анкета – опросник

1. Фамилия, имя, отчество, возраст взрослых в семье.
2. Профессия, место и часы работы.
3. Интересы и увлечения в свободное время.
4. Чем родители могут помочь в воспитании детей.